

výroční zpráva 2021



Fotogalerie



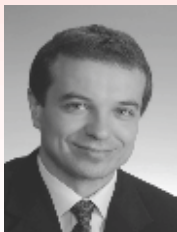
Mapka teritoria působnosti

Obsah



Úvodní slovo ředitele.....	4
Základní údaje	5
Organizační struktura	6
Domácí zdravotní péče	8
Domácí hospicová péče	10
Hospicová péče Caritas v Ol.kraji	11
Fyzioterapie, léčebná rehabilitace, masáže	12
Charitní pečovatelská služba	13
Individuální přeprava	14
Osobní asistence	15
Odlehčovací služba	16
Senior TAXI Zábřeh.....	17
Občanská poradna	18
Půjčovna zdravotních a kompenzačních pomůcek.....	20
Oáza - centrum denních služeb	21
Denní stacionář Okýnko	22
Denní stacionář Domovinka.....	24
SOREHA - sociální rehabilitace	26
Dobrovolnické centrum	27
Naděje - středisko humanitární, krizové, sociální, vzájemné pomoci	28
Pastorační péče, stipendijní fond	30
Prameny Charity.....	32
Tříkrálová sbírka 2021	33
Realizované projekty	34
Akce roku.....	36
REPARTO Zábřeh s.r.o.....	37
Ekonomika, audit, komentář k hospodaření	41
Partneři, donátoři, dárci, poděkování	48

Úvodní slovo ředitele



Vážený čtenáři těchto řádků.

Vážený Čtenáři!

Vítám Tě při listování v naší ročence za uplynulý rok 2021. V tomto roce o sobě, prakticky po celé období a už druhým rokem, dávala kontinuálně vědět koronavirová pandemie. Covid-19 se šířil ve školních i pracovních kolektivech, zásadně ovlivňoval a limitoval možnosti společenského života ve všech jeho oblastech. Jak v tomto těžkém období fungovaly naše služby, se dočteš na následujících stránkách. Já bych zde rád, jen v pár řádcích, vypíchnul aktivitu, která byla v daném roce vlajkovou lodí naší pomoci lidem během takto historicky bezprecedentní krize.

Odpovědí zábřežské Charity na covid-19 bylo hned od počátku zřízení velkého množství nových služeb a aktivit, které pomáhali celému regionu tuto mimořádnou událost a náročnou situaci zvládnout. Ať již šlo o šití a distribuci ochranných roušek; zajištění online přenosů bohoslužeb z kostela sv. Bartoloměje; organizaci dobrovolníků, kteří seniorům, a posléze i nakaženým v izolaci, nosili domů nákupy, občedy, léky, ... S ohledem a v ocenění této vynalézavosti i bezúnavného, obětavého a nezištného nasazení dne 24. února 2021 v kině Retro obdržela naše Charita, z rukou starosty Města Zábřeh RNDr. Mgr. Františka Johna, PhD., před zasedáním zastupitelstva „Cenu města za rok 2020“.

Naprostou nejvýznamnější počinem roku 2021 však bylo celoroční provozování regionálního odběrového a testovacího centra na covid-19. V začátcích vzniklo a až do září 2021 jsme jej realizovali ve velkém sále, v přízemí Katolického domu Zábřeh. Abychom následně mohli prostory uvolnit pro spolkovou a kulturní činnost, našli a pronajali jsme si posléze zázemí v novém objektu, v přízemí na rohu ulice Valová 8.

Jako jedna z prvních organizací naše Charita navázala spolupráci s Ústavem molekulární a translační medicíny při

Lékařské fakultě FN Olomouc a hned v červnu jsme v regionu zařídili možnost alternativních odběrů vzorků na následný PCR test kloktáním tzv. GARGTESTem (inovativní sada vyvinutá UPOL pro neinvazivní odběr vzorku). Odběrové centrum bylo otevřené prakticky denně, v roce 2021 jeho náročný provoz v rozsahu 305 dnů obětavě zajišťovalo celkem 25 zdravotních sester v čele s vrchní sestrou Pavlou Žváčkovou. Za celé období roku 2021 naše charitní odběrové centrum provedlo 55.755 odběrů vzorků na testy: 35.878 antigenních (které také rovnou i vyhodnotilo) a 19.877 PCR. Největším podílem z celkem 34 tisíc pacientů byla zastoupena veřejnost, ať již v rámci preventivních screeningových testů nebo odběry u pacientů, které tam pro existující příznaky či předchozí rizikový kontakt poslali lékaři nebo zdravotnická zařízení. V období 3-6/2021 se centrum velmi významně zapojilo do testování pracovníků místních úřadů, institucí a firem. O letních dovolenkových měsících jej navštívilo mnoho zájemců o test i z jiných koutů ČR a také velké množství cizinců. Testovací centrum také celoročně vyjíždělo svým mobilním týmem zabezpečit významné regionální kulturní (např. Mohelnický Folk-Fest, festival „Hudba bez hranic“) a sportovní akce (např. soustředění v Akrobat Parku), letní tábory mládeže, škol a DDM, soustředění ZUŠ, ...

Naše odběrové centrum vhodně doplnilo regionální testovací kapacitu, pomáhalo v rychlé diagnostice onemocnění covid-19, bránilo rychlému a nekontrolovanému šíření epidemie i zbytečným obětem, lidé z regionu měli potřebnou službu v místě a nemuseli dojíždět na testy až do Šumperka nebo Olomouce. Současně umožňovalo návrat společnosti do normálu, protože v mnoha ohledech bylo potřeba se – dle mimořádných opatření MZČR - prokázat proběhlým očkováním nebo negativním testem na covid-19: cestování do zahraničí, ubytování při rekreaci, dovolených, účast na kulturních a sportovních akcích, volnočasových aktivitách mládeže, vstup do restaurací a provozoven služeb, nástup do nemocnice, ... Návštěvníci si v rámci svých ohlasů nejvíce cenili snadnou dostupnost testování, výbornou organizaci celého procesu,

rychlé obsloužení bez čekání, profesionálně provedený odběr i následnou pomoc při stažení výsledkových certifikátů ze zdravotnického informačního systému. Díky velice efektivnímu nastavení celého procesu rezervace, pracovních směn, odbavení zájemců, předání vzorků do laboratoře, vyúčtování a administrativy přineslo odběrové centrum do organizace nemalé finanční zdroje, které po mnoha letech utvořily zisk hospodaření a pomohou při jejím budoucím rozvoji.

Do historie se Charita Zábřeh jednu provždy zapíše jako velmi schopná rychle a účinně reagovat na vyvstalou situaci. Držela „prst na tepu doby“, s Boží pomocí i s aktivním a obětavým zapojením mnoha dalších lidí se srdcem na správném místě ve velké zkoušce obstála - plnila své poslání a pomáhala v této novodobé nouzi.

To jsme ale ještě netušili, že i následující rok 2022 si pro nás přichystá „prubířský kámen“ v podobě pomoci velké vlně ukrajinských uprchlíků, kteří budou ze své vlasti prchat před válečnými útrapami, v obavách o svůj život a zdraví. O uvedeném i o tom, jak jsme si poradili s mnoha souvisejícími problémy (nárůst cen energií, zvládnání inflace, pokles dotací, ...) se dočtete zase za rok na tomto místě.

Na závěr moc děkuji všem, kdo nemyslí jen na sebe, na své pohodlí a potřeby a skrze práci, dobrovolnické zapojení, finanční či duchovní podporu se prostřednictvím naší Charity snaží vnímat ušlechtlejší a trvalejší životní hodnoty. Bez Vás by nebylo na následujících stránkách o čem psát!

Bc. Jiří Karger
ředitel Charity Zábřeh

Slovo o. děkana



Velké poděkování naší charitě patří i za rok 2021. Díky testování na Covid-19 ji "objevili" i mnozí z těch, kteří o její činnosti třeba ani nevěděli. Naše charita opět prokázala svoji pružnost, schopnost rychle reagovat na dění ve společnosti i na potřeby nás všech. Díky moc.

P. Radek Maláč
děkan

Základní údaje

Území působnost: oblast děkanátu Zábřeh

Statutární zástupce: Bc. Jiří Karger - ředitel

Vznik:

Charita byla zřízena olomouckým arcibiskupem Mons. Janem Graubnerem. Svou profesionální činnost vyvíjí již od 1. 4. 1992.

Právní forma:

Charita Zábřeh je nestátní neziskovou organizací – účelovým zařízením římskokatolické církve s vlastní právní subjektivitou. Je evidována u Ministerstva kultury ČR podle ustanovení §16 zákona č. 3/2002 Sb., o církvích a náboženských společnostech pod číslem 8/1-02-727/1996. U Krajského úřadu v Olomouci je zaregistrována jako nestátní zdravotnické zařízení a poskytovatel sociálních služeb.

Začlenění:

Charita Zábřeh je základní složkou Arcidiecézní charity Olomouc (www.acho.charita.cz), která tvoří součást organizace Charita Česká republika (www.charita.cz) a Caritas Internationalis – mezinárodní společenství charit.

Stanovy:

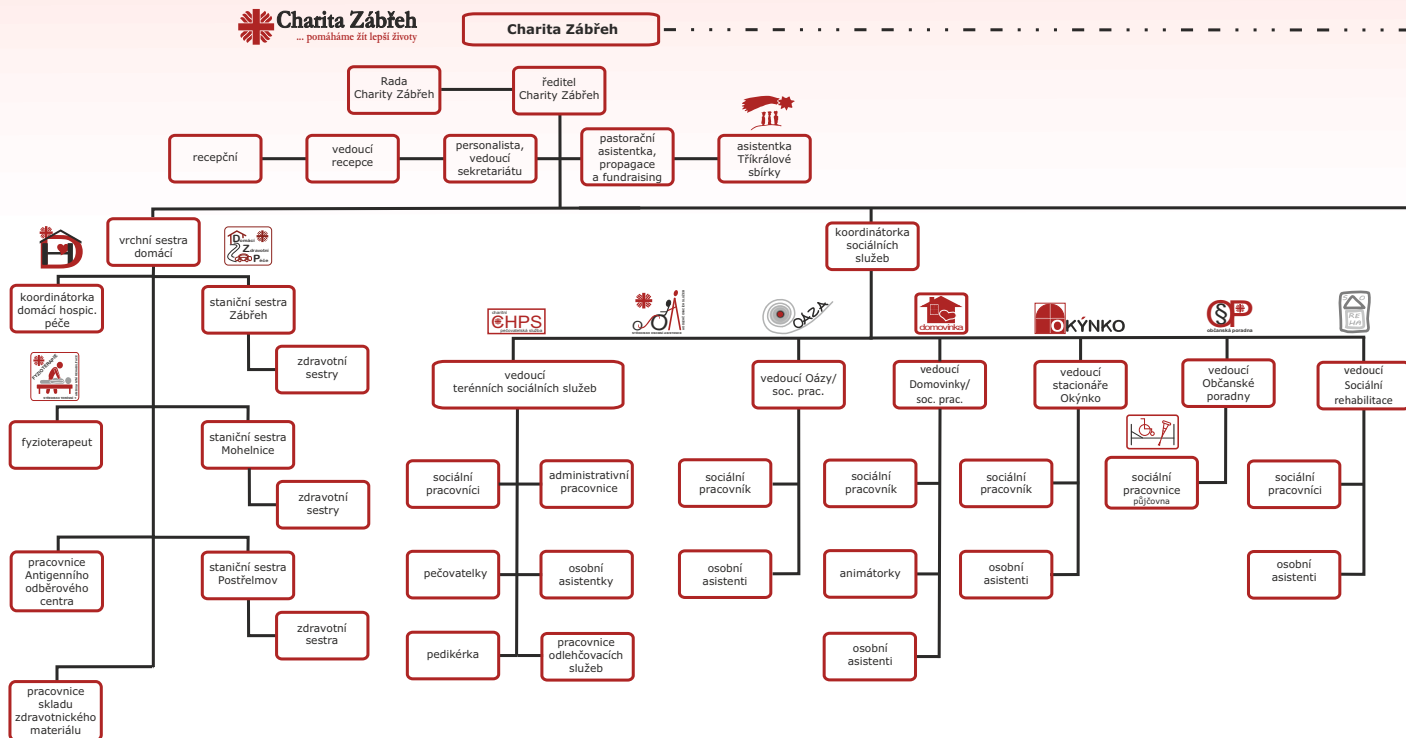
úplné znění stanov je k dispozici na webu organizace

Zaměstnanci:

K 31. 12. 2020 pracovalo v Charitě Zábřeh 119 zaměstnanců na 109,69 průměrného přepočteného počtu zaměstnanců. Dceřiná společnost REPARTO Zábřeh, s. r. o. k 31. 12. 2021 zaměstnávala 38 pracovníků na 25,56 průměrného přepočteného počtu zaměstnanců. Z toho cca 85% je zaměstnanců se zdravotním postižením, pro něž je tato sociální firma primárně určena. Na sezónní práce na kompletaci ovocných košíků v rámci přívýdělku pracovalo 23 zaměstnanců.

Organizační struktura

k 31. 12. 2021



Rada Charity je poradním orgánem ředitele.

Složení v roce 2021:

Petr Haltmar – předseda RCH

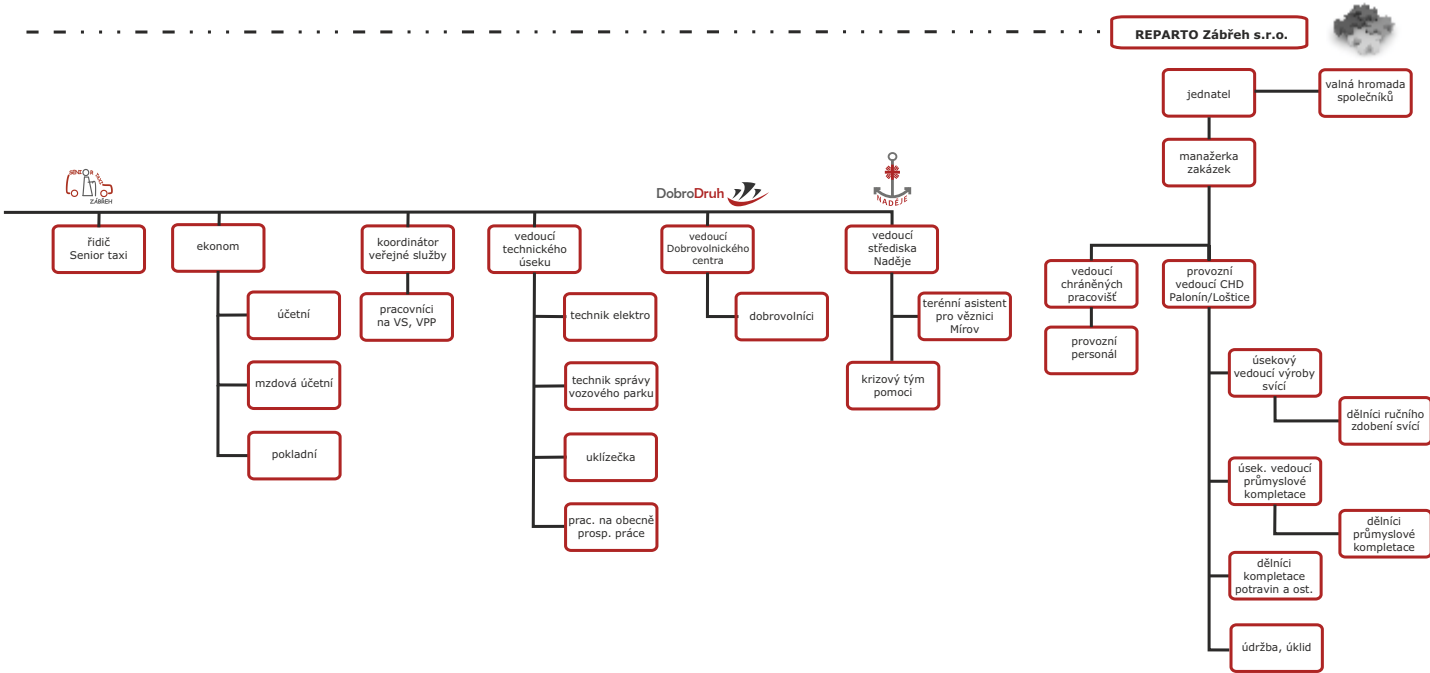
MUDr. Josef Marada

Hana Lexmanová, Bc. Eva Fričarová

Jiří Lazebníček, RNDr. Mgr. František John, Ph.D.

Kontrolní komise má tři členy, které jmenuje a odvolává diecézní biskup. Komise dohlíží, jsou-li záležitosti Charity vedeny a vykonává-li Charita činnost v souladu se stanovami, církevními a právními předpisy.

Pastorace a duchovní rozměr: P. Mgr. Radek Maláč



adresa: Žižkova 15, 789 01 Zábřeh
 telefon: 583 412 587
 e-mail: info@charitazabreh.cz
 web: www.charitazabreh.cz
 eshop: www.charitazabreh.com/eshop

ID dat.schránky: vdvhp86
 č.úctu: 1048347841/0100
 IČ: 42766796
 DiČ: CZ42766796
 recepce: po - pá 7:00 - 16:30 hod.

Domácí zdravotní péče



adresa zázemí: Žižkova 15, Zábřeh
telefon, mobil: 583 412 587 klapka 43; 736 509 441, od 1. 1. 2022 - 734 690 827
e-mail: zdravotni.pece@charitazabreh.cz
otevírací doba: po – pá 7:00 – 15:30 hod.
(služba je zajišťována nepřetržitě 24 hod denně, 7 dní v týdnu)
vrchní sestra: Bc. Ludmila Nováková, od 1. 1. 2022 Mgr. Eva Hajtmarová, DiS.

Cílem **domácí zdravotní a hospicové péče** je udržení a podpora zdraví, navrácení zdraví a rozvoj soběstačnosti, zmírňování utrpení nevyléčitelně nemocného člověka a zajištění klidného a důstojného umírání. Ke každému pacientovi přistupujeme individuálně s ohledem na jeho zdravotní stav, jeho potřeby a lékařem indikovanou péči.

Domácí zdravotní péče je zaměřena převážně na osoby



nemocné, tělesně postižené, staré a osamělé, jejichž zdravotní stav vyžaduje odbornou zdravotní péči z důvodu částečné nebo úplné ztráty soběstačnosti, mobility, nebo pro závažné tělesné či mentální poruchy. Poskytujeme ji pacientům na základě ordinace registrujícího praktického lékaře nebo ošetřujícího lékaře po propuštění z nemocnice a je hrazena zdravotními pojišťovnami jednotlivých pacientů. Její zásadní předností je skutečnost, že je poskytována v domácím prostředí, v místě bydliště pacienta.

Služba je dostupná **během 24 hodin denně, 7 dnů v týdnu, včetně sobot, nedělí a svátků**. Na základě indikace lékaře může zdravotní sestra vykonat až 3 ošetřovací návštěvy u pacienta za den (do rozsahu maximálně 3 hodin). Výjimkou je poskytování odborné zdravotní péče pacientům v terminálním stadiu, po indikaci tzv. Signálního kódu, kdy časový rozsah indikace zdravotní péče může převýšit limit 3 hodin denně.

V roce 2021 jsme **spolupracovali s 55 praktickými lékaři**. Návaznou zdravotní péči jsme zajistili pacientům při propuštění z Nemocnice Šumperk, FN Olomouc, Vojenské nemocnice Olomouc, Interny Zábřeh, Odborného léčebného ústavu Paseka, Pardubické nemocnice, aj. Jsme smluvními partnery zdravotních pojišťoven v našem regionu – VZP, Vojenská ZP, Česká průmyslová ZP, Oborová ZP, ZP Ministerstva vnitra a Revírní bratrská pokladna, ZP.

V loňském roce opět naši ošetrovatelskou péči ovlivnila **pandemie Covid-19**. Zdravotní péče byla poskytována **v ochranných pomůckách** – rouškách, respirátorech, ochranných brýlích, štítech, pláštích. Použité přístroje a pomůcky – tlakoměry, fonendoskopy, digitální teploměry,

Pro srovnání uvádíme několik statistických údajů:

Rok	2015	2016	2017	2018	2019	2020	2021
Počet pacientů	791	816	830	821	865	838	831
Počet návštěv	26.063	25.382	26.049	25.751	27.224	21.761	21.190
Počet pacientů v hospicové péči	41	42	44	48	62	64	65
Z toho počet pacientů se Signálním kódem	14	21	26	29	35	47	30

oxymetry, apod. jsme dezinfikovali po každém použití, pracovali ve dvojích rukavicích. Přechodně došlo ke snížení počtu pacientů a počtu návštěv, i pacienti se obávali, aby ne onemocněli Covidem-19. Ošetrovatelskou péči jsme zajišťovali i u pacientů Covid pozitivních.

Co nabízíme a zajišťujeme:

- ošetrovatelskou péči u ležících, inkontinentních, méně pohyblivých, dezorientovaných a hospicových pacientů, zaučení rodinných příslušníků v ošetrovatelské péči
- prevenci a ošetrování dekubitů (proleženin), bércových vředů, pooperačních ran a dalších defektů
- odběry krve i ostatního biologického materiálu k vyšetření, měření hladiny krevního cukru (glykemie) glukometrem
- aplikaci injekcí a inzulínu, infuzí, aplikaci léků, možnost podávání lineárním dávkovačem nebo infuzní pumpou
- edukaci pacienta nebo jeho rodiny v aplikaci inzulínu, Fraxiparinu
- ošetrovatelskou rehabilitaci – po úrazech, CMP, u pacientů s roztroušenou sklerózou, aj.
- sledování fyziologických funkcí – měření krevního tlaku, pulsu, tělesné teploty, saturace

Kontakty na staniční sestry regionálních stanic:

Zábřeh, Žižkova 15: Ilona Fuksová, tel: 583 412 587 kl. 31, mob.: 736 509 442

Mohelnice, Zámecká 11:

Helena Rothová, mob.: 736 509 456

Postřelmov, Tovární 501 (+ Štítecko):

Marie Jašková, mob.: 736 509 458

- ošetrovatelskou péči o permanentní katetry, výměna permanentního katetru u žen
- ošetrovatelskou péči o různé druhy stomií (kolostomie, ileostomie, urostomie, tracheostomie, aj.), edukace pacienta nebo jeho rodiny v péči o stomii
- ošetrovatelskou péči o pacienty s venózním portem, s PICC katetrem, Broviac katetrem,
- ošetrovatelskou péči o pacienty s domácí parenterální výživou,
- ošetrovatelskou péči o pacienty na domácí umělé plicní ventilaci
- u dialyzovaných pacientů jsou sestry oprávněné k provádění výkonu asistované peritoneální dialýzy v domácím prostředí
- ošetrovatelskou péči o pacienty v terminálním stadiu onemocnění (domácí hospicová péče)
- oxygenoterapii, zapůjčení oxygenátoru, přenosné kyslíkové lahve



Domácí hospicová péče



adresa zázemí: Žižkova 15, Zábřeh
telefon: 583 412 587 klapka 35, mob.: 736 510 816
e-mail: domaci.hospic@charitazabreh.cz
otevírací doba: po – pá 7:00 – 15:30 hod.
(služba je zajišťována nepřetržitě 24 hod denně, 7 dní v týdnu)
otevírací doba poradny: po 12:00 - 16:00 hod., čt 8:00 - 14:00 hod.
koordinátor DHP: Marie Václavská

zdravotní péče. **Posláním DHP** je poskytnout podporu nevyléčitelně nemocnému, aby mohl zůstat poslední dny svého života doma v kruhu svých blízkých a doma zemřít. Ctíme tři základní principy hospicové péče – nemocný nebude trpět nesnesitelnou bolestí, do poslední chvíle bude respektována jeho lidská důstojnost a v posledních chvílích svého života nezůstane osamocen.

Tým sester je individuálně doplňován dle aktuálních potřeb nemocného a jeho rodiny dalšími službami: pečovatelská služba, osobní asistence a odlehčovací služba, sociální pracovník, fyzioterapeut, pastorační asistentka. Jsme připraveni v případě potřeby zajistit i duchovního zjednotlivých církví, psychologa. Úzce spolupracujeme s praktickými lékaři a s lékárkami z ambulance léčby bolesti. Předpokladem poskytování této služby je **aktivní spolupráce rodiny nebo blízkých nemocného**. Blízké pacientů podporujeme během péče a doprovázíme i v době zármutku. V rámci DHP jsme v roce 2021 doprovázeli 65 pacientů.

Události roku 2021

- Získali jsme finanční podporu z Programu MZ na podporu NNO pečujících o pacienty v terminálním stadiu onemocnění pro rok 2021 pro pořízení přístrojů zdravotnické techniky. Na pořízení přístrojů byl schválen i projekt VDV Nadace Olgy Havlové s názvem *Dovybavení pro hospicovou péči*



a Mohelnicku.

- Olomoucký kraj podpořil domácí hospicovou péči z Programu na podporu poskytovatelů paliativní péče v roce 2021 na *Dofinancování mobilní/domácí hospicové péče poskytované nevyléčitelně nemocným pacientům a umírajícím v obcích ORP Zábřeh a Mohelnice 2021*.
- U Nadace Agrofert jsme uspěli v programu *Podpora domácí hospicové péče 2021* a získali finanční dar na pořízení nového automobilu pro mobilní hospicovou péči. Na spolufinancování nákupu automobilu byl použit i výtěžek od dárců, kteří každoročně přispívají na benefiční akci Babí léto s Charitou.
- Domácí hospicovou péči podpořili svým darem i zaměstnanci firmy McKinsey & Company.

Poradenství pro pozůstalé:

Bc. Ludmila Nováková, mob.: 736 509 441;

e-mail: zdravotni.pece@charitazabreh.cz

Mgr. Marta Třísková, DIS., mob.: 731 677 714,

e-mail: hospic.sestry@charitazabreh.cz

Mgr. Lucie Rýznarová, mob. 736 509 453,

e-mail: hospic.socprac@charitazabreh.cz

Ing. Jana Skalická, mob. 736 509 431,

e-mail: pastoračni.asistentka@charitazabreh.cz

Hospicová péče Caritas v Olomouckém kraji

Pracoviště Zábřeh



adresa zázemí: Žižkova 15, Zábřeh
telefon: 583 412 587 klapka 35; 736 510 816, 736 765 145
e-mail: domaci.hospic@charitazabreh.cz
otevírací doba: po – pá 7:00 – 15:30 hod.
(služba je zajišťována nepřetržitě 24 hod denně, 7 dní v týdnu)
otevírací doba poradny: po 12:00 - 16:00 hod., čt 8:00 - 14:00 hod.
koordinátor DHP: Marie Václavská

Charita Zábřeh je jedním z distančních pracovišť Hospicové péče Caritas v Olomouckém kraji.

Hospicová péče Caritas poskytuje na území působnosti naší Charity **mobilní specializovanou paliativní péči** (dále MSPP) o umírající dospělé osoby v jejich domácím prostředí. Poskytujeme péči lékařskou, ošetrovatelskou, sociální, psychologickou a duchovní. Jsme oporou jak pro pacienta, tak pečující rodinu.

Abychom mohli přijmout pacienta do péče, je třeba naplnit tyto podmínky:

- pacient si přeje zůstat **ve svém domácím prostředí, souhlasí s domácí hospicovou péčí** a má zajištěnou 24hodinovou pomoc jiné osoby – rodinného příslušníka
- pacient a jeho rodina jsou **seznámeni se zdravotním stavem** a prognózou vývoje nemoci, pacient má **ukončenou aktivní onkologickou léčbu**
- **doporučení** praktického nebo jiného odborného lékaře

Služba je poskytována **zdarma a v nepřetržitém provozu**- ve dne i v noci, ve všedních dnech i o svátcích. Tým tvoří lékaři, sestry, sociální pracovnice, pastorační asistentka, v případě zájmu pacienta psycholožka a kněží. Lékaři i paliativní sestry jsou v pohotovosti 24 hodin, v případě akutního zhoršení

zdravotního stavu za pacientem vyjíždí a adekvátně řeší jeho potíže a poskytují úlevu od bolestí, dušnosti či jiných doprovodných příznaků. Rodina má k dispozici pohotovostní číslo, na které mohou kdykoliv, ve dne i v noci, zavolat. **Naším cílem je podporovat pacienta a jeho rodinu**, aby byly poslední dny života pacienta v nejvyšším možném komfortu a kvalitě.

Společně s rodinnými příslušníky jsme doprovázeli až do konce **64 pacientů**, bylo provedeno 1986 sesterských návštěv, více než 250 lékařských návštěv a najely jsme za pacienty téměř 31 tisíc

km. Respektovali jsme veškerá nařízení ohledně pandemie Covid-19 a pečovali jsme i o pacienty Covid pozitivní.

Součástí domácí zdravotní, hospicové i paliativní péče je **poradenství pro pozůstalé**, které zajišťují naše čtyři pracovnice s profesní kvalifikací **Poradce pro pozůstalé**. Doprovázejí na cestě truchlením, nabízí bezpečné prostředí pro k vyjádření pocitů, které souvisí s úmrtím blízkého, přítomnost, prostor a čas pro truchlení. Navštěvujeme rodinu na **pozůstalostní návštěvě**, pokud si to přejí. Každý rok pořádáme **Koncert pro pozůstalé** s následným setkáním. Je to příležitost společně zavzpomínat a sdílet své radosti i starosti.



Fyzioterapie, léčebná rehabilitace, masáže

služba je od 1. 9. 2021 pozastavena



adresa zázemí: Farní 1, Zábřeh
mobil: 739 391 917
e-mail: rehabilitace@charitazabreh.cz
otevírací doba: ambulance: po, út 8:00 – 9:00 hod., st 14:30 - 15:30 hod., dále dle telefonické domluvy
terénní: po - pá 8:00 - 15:00 hod.
fyzioterapeutka: Mgr. Marta Rýznarová, DiS.

Služba byla poskytována kvalifikovanou fyzioterapeutkou přímo v domácnosti klienta v období do srpna 2021. Fyzioterapie a léčebná rehabilitace se zaměřuje na osoby se zdravotním postižením bez omezení věku, u kterých došlo nebo může dojít k omezení aktivity. Léčebná rehabilitace byla vhodná pro nemocné lidi s postižením a seniory, kteří se do ambulantního rehabilitačního zařízení nemohli dostat pro svou omezenou pohyblivost.

Naše fyzioterapie nabízela klientům různé způsoby rehabilitace. Kondiční cvičení, pasivní cvičení při ochrnutí svalů, cvičení s pomůckami až po kombinovanou elektroléčbu a možnost tejpování. Službu nejčastěji využívali klienti s dlouhodobým postižením (po CMP, RS, ALS, úrazech, s omezenou pohyblivostí), ale i lidé s akutním problémem jako je například bolest zad.

Cvičební a rehabilitační pomůcky si fyzioterapeut vozil s sebou, včetně rozkládacího rehabilitačního lůžka a elektropřístroje. Službu si hradil klient na základě písemné dohody dle aktuálního ceníku a času, který u klienta fyzioterapeut strávil. Služby fyzioterapeuta bylo možné také předplatit na dárkový poukaz.

Ambulantní zázemí fyzioterapie sloužilo jako zázemí fyzioterapeutky a využívali ji také klienti z řad veřejnosti pro své aktuální zdravotní potřeby.



Události roku 2021

- Fyzioterapeutka spolupracovala na projektu Podpora pečujících osob a poskytovala zájemcům odborné rady a konzultace přímo v domácnostech pečovatelů
- Během pandemie Covid-19 jsme s menšími přestávkami i nadále poskytovali odbornou rehabilitační péči v domácnostech klientů se zvýšenými hygienickými opatřeními. Zaměřili jsme se nejen na chronické pacienty, ale i na tzv. "postcovidové" pacienty a také na ty, kteří čekali na operační zákrok z důvodu odložení operace nebo na odloženou lůžkovou péči po prodělané mozkové příhodě.
- V roce 2021 péči fyzioterapeuta využilo celkem 63 klientů, z toho 34 klientů využilo fyzioterapii v domácím prostředí. Celkem bylo v domácím prostředí provedeno 799 návštěv, za klienty fyzioterapeutka najezdila více než 6 tisíc km. Klienti využívali i ambulanci této služby – sloužila pro všechny, kdo se do vybudovaného zázemí byl schopný dopravit a chtěli rehabilitaci či masáž raději v ambulanci.
- Koncem srpna ukončila fyzioterapeutka pracovní poměr u nás a nemáme za ní doposud náhradu.

Charitní pečovatelská služba



adresa zázemí: Valová 290/9, Zábřeh
telefon, mobil: 588 881 790 klapka 150; 736 509 449
e-mail: pecovatelska@charitazabreh.cz
otevírací doba: po - pá 7:00 – 15:30 hod. (služba je zajišťována 7 dní v týdnu, převážně v době 6:00 - 21:00 hod.)
vedoucí: Mgr. Ludmila Ryšavá

Posláním terénní pečovatelské služby je řešení nepříznivé životní situace osoby, u které došlo ke snížení možnosti sebeobsluhy v nějaké činnosti. Jsme schopni pružně reagovat na zhoršující se zdravotní nebo sociální situaci osob, které potřebují nějakou formu dopomoci. Jedná se o pomoc v péči o osobní hygienu a domácnost, v oblasti dovozu, přípravy a příjmu potravy, zajištění nákupů či pochůzek, praní prádla, doprovody k lékaři a na úřady... Doplnkovou činností služby je poskytování pedikúry našim imobilním klientům.

Cílovou skupinu tvoří:

- osoby s chronickým duševním onemocněním (jedná se o osoby, které trpí zejména stařeckou demencí nebo jinou formou demence)
- osoby s chronickým onemocněním (jedná se o osoby, které trpí vrozeným nebo získaným dlouhodobým či vleklým onemocněním jako jsou např. srdeční choroby, cévní příhoda, degenerativní, zánětlivá, nádorová onemocnění,

onemocnění dýchacích cest, diabetes apod).

- osoby s mentálním postižením
- osoby s tělesným postižením
- rodiny s dítětem/děti (jedná se o rodiny, kterým se narodily současně 3 nebo více dětí, služba je poskytována do 4 let věku těchto dětí).
- senioři v nepříznivé sociální situaci

Se všemi uživateli služby pracujeme tak, abychom zachovali jejich soběstačnost co nejdéle, a podporujeme je ve zvládnání každodenních běžných činností. Klientům také poskytujeme základní sociální poradenství.

Výhodou pečovatelské služby je široká dostupnost péče. Jsme schopni službu poskytnout i ve večerních hodinách nebo o víkendech. Službu poskytujeme v Olomouckém a z části v Pardubickém kraji.

Události roku 2021

Přestože byl, stejně jako rok 2020, poznamenán probíhající pandemií nemoci Covid-19 a s tím souvisejícími bezpečnostními a hygienickými opatřeními, dokázali jsme službu poskytovat bez výrazných omezení. Péče byly poskytovány kvalitně, s velkou zodpovědností za klienty.

Péči jsme nepřestali poskytovat ani klientům s prokázaným onemocněním či v rodinách, kde se nakazili rodinní příslušníci a péče jejich blízkému nemohla být z jejich strany poskytována. Jako ve všech sociálních službách jsme přijali veškerá opatření, jak se nákaze vyhnout. Pečovatelky docházely do domácností v ochranných oblecích, s ochrannými štíty a prováděly úkony, které byly nezbytné pro život klienta – podávání stravy, osobní hygieny a koupele a výkony s tím související.



- V roce 2021 jsme pečovali o 410 klientů, z nich bylo 286 žen a 124 mužů. V součtu je 225 klientů starších 80 let.
- Uskutečnili jsme 37 864 návštěv v domácnostech a klientům jsme předali 33 064 obědů.
- Službu na území děkanátu Zábřeh zajišťovalo 43 pečovatelek a pečovatelů. O posouzení nepříznivé životní situace klienta a o správné nastavení péče se staraly 4 sociální pracovníce. Administrativní práce vyřizovaly 2 pracovníce a chod střediska organizovala 1 vedoucí.

M i m o
o v á n í
klientům
v š e d n í
ř á d n é
ní době,
í denně 4
t e l k y
ě t
péče a o
e c h a
h jsou v
t a k é 4
nice.



poskyt
služby
v e
d n y v
pracov
vyjížděj
pečova
provád
večerní
víkend
svátčíc
terénu
pracov

Individuální přeprava

adresa zázemí: Farní 1, Zábřeh
mobil: 736 509 449
e-mail: preprava@charitazabreh.cz
otevírací doba: kancelář: po - pá 7:00 – 15:30 hod.
vedoucí: Mgr. Ludmila Ryšavá

V rámci střediska osobní asistence nabízíme také individuální přepravu osob. Je určena pro osoby se sníženou schopností pohybu, kteří potřebují převézt – za vzděláním, prací, kulturou, na úřady, k lékaři, či vlakovým spojům.

Díky **speciálně upravenému vozidlu** je možné s člověkem na vozíku zajet přímo do auta, a tím odpadá složité a často i bolestivé přesazování z vozíku na sedadlo a zpět. Klientovi je k dispozici asistent, který mu dle potřeby pomáhá s přesuny či oblékáním, případně asistuje a doprovází jej i v místě vyřizování.

Události roku 2021

- Speciálně upraveným vozidlem VW CADDY jsme v roce 2021 přepravili 177 klientů. Nejčastější důvod k přepravě byla cesta k lékaři a na úřady.



Další regionální stanice, odkud je terénní služba CHPS zajišťována:

Mohelnice, Zámecká 11, Mohelnice

Štítý, obvodní zdravotní středisko, nám. Míru 57, Štítý

Postřelmov, obvodní zdravotní středisko, Tovární 501,
Postřelmov

Červená Voda, č.p. 272

Osobní asistence



adresa zázemí: Farní 1, Zábřeh
mobil: 736 509 449
e-mail: osobni.asistence@charitazabreh.cz
otevírací doba: kancelář: po - pá 7:00 – 15:30 hod.
služba je zajišťována nepřetržitě 24 hodin denně, 7 dní v týdnu
pracovní doba v terénu 24 hodin
vedoucí: Mgr. Ludmila Ryšavá

Posláním střediska osobní asistence je umožnit klientovi začlenění do běžného života, kdy osobní asistent pomáhá uživateli služby zvládnout ty úkony, které by dělal sám, kdyby omezení neměl, tzn., že činnosti klient vykonává sám za dopomoci asistenta, popř. činnosti sám koordinuje. Služba je poskytována v klientově přirozeném domácím prostředí, je tedy službou terénní. Současně poskytujeme klientům základní bezplatné sociální poradenství.

Události roku 2021

- V loňském roce byla asistence poskytnuta 53 klientům, v rozsahu 7 569 hodin přímé péče.
- Osobní asistenci zajišťovalo 14 asistentek, které jsou vedeny polovičním úvazkem i na středisku odlehčovacích služeb. O posouzení nepříznivé životní situace klienta a o správné nastavení služby se starala 1 sociální pracovníce. Administrativní práce vyřizovala 1 pracovníce a chod střediska organizovala 1 vedoucí.
- Stejně jako na středisku odlehčovací služby jsme i na osobní asistenci pracovali na vytváření týmu asistentek, který ve spolupráci s ostatními terénními sociálními středisky (PS a OS) bude zajišťovat péči klientům tak, jak je stanoveno v poslání služby. Větší provázanost péčí vedla ke zvýšení efektivity střediska a mohli jsme do služby přijmout další žadatele o službu, kterým dosud nemohla být asistenční služba poskytnuta a kteří byli zařazeni do pořadníku zájemců o službu.



Odlehčovací služba



adresa zázemí: Farní 1, Zábřeh
mobil: 736 509 449
e-mail: odlehcovaci.sluzba@charitazabreh.cz
otevírací doba: kancelář: po - pá 7:00 – 15:30 hod.
služba je zajišťována nepřetržitě 24 hodin denně, 7 dní v týdnu
vedoucí: Mgr. Ludmila Ryšavá

Posláním střediska terénní odlehčovací služby je zastoupit pečující osobu v péči o svého blízkého a poskytnout jí tak čas k odpočinku, k zaměstnání nebo k vyřízení potřebných osobních záležitostí a umožnit tak lidem, kteří mají sníženou možnost sebeobsluhy setrvat co nejdéle v rodinném prostředí. Služba je poskytována v domácnosti.

Cílovou skupinou jsou osoby: od 7 let věku

- s chronickým duševním onemocněním (trpící jakoukoli formou demence)
- s chronickým onemocněním (jedná se o osoby, které trpí vrozeným nebo získaným dlouhodobým či vleklým



onemocněním jako jsou např. srdeční choroby, cévní příhoda, degenerativní, zánětlivá, nádorová onemocnění, onemocnění dýchacích cest, diabetes apod).

- s mentálním postižením
- s tělesným postižením

V domácnosti klienta nabízíme pomoc s hygienou, podáním stravy, můžeme jít s klientem na procházku, společně tvořit, číst a popovídat si. Dojít s ním k lékaři, na úrad či zajistit další pochůzky.

Události roku 2021

- V roce 2021 jsme odlehčovací služby poskytovali 47 klientům v rozsahu 7 433 hod.
- Během roku 2021 jsme pokračovali na vytváření týmu asistentek, který ve spolupráci s ostatními terénními sociálními středisky (PS a OA) bude zajišťovat péče klientům tak, jak je stanoveno v poslání služby. Větší provázanost péčí vedla ke zvýšení efektivity střediska a mohli jsme do služby přijmout další žadatele o službu, kterým dosud nemohla být odlehčovací služba poskytnuta a kteří byli zařazeni do pořadníku zájemců o službu.
- Odlehčovací službu zajišťovalo 14 asistentek, které jsou vedeny polovičním úvazkem v odlehčovací službě a polovičním úvazkem ve službě osobní asistence. O posouzení nepříznivé životní situace klienta a o správné nastavení služby se starala 1 sociální pracovnice. Administrativní práce vyřizovala 1 pracovnice a chod střediska organizovala 1 vedoucí.

Senior TAXI Zábřeh



adresa zázemí: Žižkova 6/17, Zábřeh
mobil: 736 444 664
web: www.senitaxi.cz

Služba SeniorTaxi ve městě Zábřeh a přilehlých částech Václavov, Pivonín, Dolní Bušínov a Hněvkov působí od roku 2019. Jejím účelem je poskytnutí individuální přepravy převážně pro seniory, kteří jsou z důvodu svého věku nemohoucí, nepohybliví nebo nesoběstační. Zvládnutí potřebných cest např. k lékaři, na úřady, na návštěvy, za kulturou nebo na nákup je pro ně i s využitím MHD, jízdního kola či delší pěší chůze, nemožné nebo jim dělá zásadní obtíže. Handicapovaní lidé pak mohou o dopravu prostřednictvím SeniorTaxi žádat v každém věku, pokud jsou držiteli průkazu TP, ZTP a ZTP/P. Na službu, která nabízí dotovanou sazbu za přepravu těmito lidem a přistavení speciálního vozidla na zavolání, finančně přispívá Město Zábřeh ze svého rozpočtu. Její součástí není jen vyzvednutí a přeprava na místo určení, ale také poskytnutí asistence a dopomoci v místě jednání nebo při nastupování do vozidla.

Události roku 2021

- V období kalendářního roku 2021 ekologický vůz SeniorTaxi s pohonem na CNG posloužil 241 registrovaným klientům, jejichž průměrný věk činil úctyhodných 79 let. V roce 2021 si tuto službu nově našlo,

oblíbilo a stalo se klienty 38 nových pasažérů.

- I přes veškerá omezení, která přinesl rok 2021, obzvláště v podobě dvou vln koronavirové pandemie a změny řidiče, jsme v něm provedli celkem 2.639 jízd. Během nich jsme



najeli bezmála 12.200 km, nejčastěji pak do zdravotnických zařízení a za poskytovateli sociálních služeb, na úřady, do obchodů a služeb, na návštěvy. Služba je v Zábřehu známá a etablovaná, plní svůj účel a v dalších letech ji čeká rozšíření za hranice města tak, aby dopravní obslužnost byla řešena komplexně i pro seniory z okolních obcí regionu.

Občanská poradna



adresa zázemí: Valová 290/9, Zábřeh; Zámecká 11, Mohelnice; Hradská 380, Loštice; Zvole 82
telefon, mobil: 583 412 589, 736 509 435, 736 509 420, 721 085 919
e-mail: vedouci.poradna@charitazabreh.cz, poradna@charitazabreh.cz
vedoucí: Zdeňka Hrubá, DiS; od 1. 1. 2022 Mgr. Simona Podhorová

Občanská poradna poskytuje lidem informace o jejich právech, povinnostech či oprávněných zájmech. Je zde pro občany, kteří se dostali do nepříznivé životní situace a klade si za cíl jim tuto situaci pomoci řešit poskytováním nestranných, nezávislých, diskrétních a bezplatných rad a informací a případně další pomoci.

Hlavním cílem Občanské poradny je zajišťovat, aby její klienti poradny netrpěli neznalostí svých práv a povinností, neznalostí dostupných služeb nebo neschopností vyjádřit účinně své potřeby.

Občanská poradna poskytuje:

- **INFORMACE A RADY** z oblasti **občanského práva** (např. dědictví, darovací smlouvy), **rodinného práva** (např. rozvody, úpravy výživy a péče nezl. dětí, žádosti o zvýšení či snížení výživného), **bydlení** (např. nájemní smlouvy, výpovědi z nájmu), z oblasti **pracovně právních vztahů** (např. pomoc při hledání zaměstnání, sepsání životopisu, výpovědi z prac. poměru), **sociálních dávek a sociálního zabezpečení** (např. dávkové poradenství, výpočet výše důchodu), z oblasti **zdravotních a kompenzačních pomůcek** (např. pomoc s výběrem vhodné zdrav. pomůcky, způsoby získání potřebné pomůcky) a také **dluhové poradenství**, které je nejčastější (např. mapování dluhů, žádosti o splátkové kalendáře, odpor proti platebnímu rozkazu, možnosti řešení exekucí).
- **AKTIVNÍ POMOC** při sepisování výše uvedených dokumentů (žádosti, návrhy, odvolání, pomoc s vyplnění formulářů apod.)
- **ASISTENCI** (např. doprovázení klienta při jednání

na úřadech, na soudech apod.)

- **ZPROSTŘEDKOVÁNÍ KONTAKTU** na další specializované instituce

Občanské poradně má udělenou akreditaci Ministerstva spravedlnosti ČR pro poskytování služeb v oblasti oddlužení, může tedy i sepisovat a podávat Návrhy na povolení oddlužení.

Občanská poradna nenahrazuje specializované poradny. Není odborným pracovištěm sociální péče, nestanovuje sociální dávky, neposkytuje odborné služby klinických psychologů a rodinných poradců, neposkytuje krizovou intervenci a nenahrazuje činnost právních kancelářů. Občanská poradna neradí ve věcech obchodního práva.

Cílem Občanské poradny je, aby klient:

- získal nové informace nebo dovednosti, které povedou ke zvýšení jeho samostatnosti a zvládnutí náročných situací života
- zorientoval se ve své situaci a věděl, jaké kroky musí učinit, aby se jeho situace mohla zlepšit
- znal svá práva a povinnosti
- uměl v rámci řešení svého problému samostatně a aktivně jednat

Události roku 2021

- Přestože v roce 2021 přetrvávala pandemická situace, provoz poradny zůstával bez přerušení a odborné sociální poradenství bylo poskytováno v potřebném rozsahu. Uvedené lze vidět i na statistických ukazatelích, kdy počet klientů zůstává podobný jako v předchozích letech.
- Pracovníci Občanské poradny obnovili spolupráci s jinými pomáhajícími organizacemi, například aktivně spolupracují

a setkávají se s pracovníky sociálně aktivizační služby SOS Kompas Zábřeh.

- V roce 2021 využilo služby poradny 1 234 osob, bylo jim poskytnuto celkem 2 840 individuálních intervencí a kontaktů. Pracovníci poradny pomohli sepsat klientům 129 insolvenčních návrhů (což je mírný nárůst oproti roku 2020, kdy bylo sepsáno 98 návrhů).
- Největší zájem byl stále o dluhové poradenství (37 % klientů), následuje poradenství v oblasti rodinných problémů (19 %) a poradenství ohledně kompenzačních pomůcek (18 %).



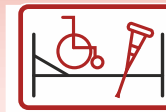
Provozní doba:

	Zábřeh		Mohelnice		Loštice		Zvole*
Pondělí	8:00-12:00	13:00-17:00	8:00-12:00	13:00-15:00			
Úterý	8:00-12:00	13:00-15:00	8:00-12:00	13:00-15:00			
Středa	8:00-12:00	13:00-15:00	8:00-12:00	13:00-15:00			
Čtvrtek	8:00-12:00	13:00-15:00		12:00-15:00	8:00-12:00	13:00-15:30	7:30-12:00

* Zvole - poslední čtvrtek v měsíci

Z kapacitních důvodů je vhodné se objednat.

Půjčovna zdravotních a kompenzačních pomůcek



adresa zázemí: Valová 290/9, Zábřeh
telefon, mobil: 583 412 589; 736 509 420
e-mail: pomucky@charitazabreh.cz
otevírací doba: dle předchozí telefonické domluvy
vedoucí: Lenka Vágnerová, DiS.

Půjčovna zdravotních, kompenzačních a rehabilitačních pomůcek (dále jen Půjčovna) poskytuje odborné sociální poradenství a následné zapůjčení potřebné pomůcky lidem, kteří se ocitli v nepříznivé sociální situaci vlivem zhoršeného zdravotního stavu nebo úrazu, nebo lidem pečujícím o tyto osoby.

V rámci odborného poradenství je prošetřena vhodnost a dostatečnost konkrétní pomůcky, informování o možnosti získat na ni příspěvek od zdravotní pojišťovny či Úřadu práce, poradenství ohledně používání pomůcky, dále informování klientů o poskytování dalších sociálních dávek a služeb pro zdravotně postižené apod.

Pomůcky se zapůjčují za úhradu dle platného ceníku. Je možný i svoz a rozvoz pomůcek, který je rovněž zpoplatněn.

Půjčovna sídlí v těsné blízkosti autobusového nádraží, přímo před Půjčovnou je i malé parkoviště, služba je tedy pro klienty snadno dostupná. Poradenství je možné poskytovat i v terénu, přímo v domácnosti klienta.

Půjčovna nabízí různé typy pomůcek:

- **pomůcky k usnadnění pohybu:** berle, hole, chodítka, invalidní vozíky, závěsné zvedáky, schodolezy
- **pomůcky k zajištění osobní hygieny:** WC židle, nástavce na WC, podložní mísy a bažanty, sedačky do vany, stoličky do sprchy, vanové zvedáky
- **polohovací lůžka a příslušenství:** elektrická polohovací lůžka, samostatné hrazdičky k posteli, jídelní stoly. Elektrická polohovací lůžka jsou základní pomůckou, které je



potřeba, pokud je v domácnosti pečováno o imobilního uživatele. Půjčovna v současné době disponuje cca 60 ks elektrických polohovacích lůžek.

- **antidekubitní program:** pasivní a aktivní antidekubitní matrace, různé typy antidekubitních a polohovacích pomůcek

Události roku 2021

- Darem jsme opět dostali několik zdravotních pomůcek od soukromých dárců (např. WC židle, sedačky do vany, nástavce na WC, matrace, chodítka, elektrické postele).
- Poradenství ohledně zdrav. pomůcek bylo poskytnuto 213 klientům (což je mírný pokles oproti roku 2020, kdy bylo poradenství poskytnuto 245 klientům). V roce 2021 bylo 491 uživatelům zapůjčeno 1 215 ks pomůcek (oproti 493 uživatelům a 1 164 ks pomůcek v roce 2020).

Oáza - centrum denních služeb



adresa zázemí: Žižkova 15, Zábřeh
telefon, mobil: 736 509 464
e-mail: oaza@charitazabreh.cz
otevírací doba: po - pá 7:30 – 14:00 hod.
vedoucí: Miloslava Kolegarová, DiS

Centrum denních služeb Oáza je ambulantní sociální služba s kapacitou 10 osob. **Posláním služby** je zvýšení či udržení schopností a dovedností, které klienti potřebují pro život v domácnosti s co nejmenší mírou závislosti na pečujících, realizace jejich osobních cílů při respektování jejich možností a v neposlední řadě zamezení společenské izolace. Pro klienty se snažíme vytvářet přátelské prostředí, kde je každý přijímán jako osobnost se svými individuálními potřebami a přáními. Prostřednictvím jednotlivých činností umožňujeme službu klientům nejen kontakt se společenským prostředím, ale pomáhá jim také utvářet vlastní společenské vazby. Služba pomáhá a podporuje uživatele při uchovávání a získávání dovedností tak, aby byli v maximální možné míře samostatní a mohli prožívat svůj život důstojně podle svých přání a představ. **Mezi základní činnosti** služby patří pomoc při hygieně, při zajištění stravy, výchovné, vzdělávací a aktivizační činnosti, zprostředkování kontaktu se společenským prostředím, sociálně terapeutické činnosti a pomoc při uplatňování práv a oprávněných zájmů a při obstarávání osobních záležitostí.

Veškeré aktivity s klienty realizujeme tak, aby čas strávený v Oáze byl smysluplný. Při práci s klienty se zaměřujeme hlavně na uchování co největší soběstačnosti a proces vlastního rozhodování. Jsme si vědomi, že pro naše klienty je důležitý nácvik komunikace a běžných životních situací, podpora pracovních návyků a zlepšování jemné motoriky. Pracovní návyky a jemnou motoriku se snažíme udržet a rozvíjet pomocí drobných domácích či ručních prací – např. příprava jednoduchých jídel či zhotovení drobných výrobků z keramické hlíny, dřeva a jiných materiálů

Služba Oázy je určena lidem ve věku 19 - 70 let s mentálním postižením, přidruženým tělesným postižením nebo lidem s kombinovanou lehkou poruchou autistického spektra.

Události roku 2021

- Bohužel doba pandemie přinesla do našeho centra utlumení mnohých aktivit, kdy jsme se mohli nejen prezentovat na veřejnosti, ale také se účastnit mnohých veřejných akcí jako běžní návštěvníci. Chod služby se tak v tomto roce zásadně omezil na aktivity uvnitř služby za dodržování státem stanovených opatření. Klienti centra museli stejně jako předchozí rok oželeť i běžné programy, jako je např. návštěva restaurace či kavárny, nákupy, nácvik vaření, canisterapie či uspořádání již tradiční vánoční výstavy. Oželeť jsme museli také akce, které klienti Oázy již několik let pravidelně navštěvovali a na něž se tolik těšili, jako Den Země, Člověk člověku, Snídaně s ČEZem, Babí léto či turnaj v boccia. Museli jsme také opět posunout termín již více než rok plánovaného výletu do Prahy i již tradiční vánoční výstavu. Daná omezení sice značně změnila program Oázy, nálada v centru však zůstala stále pozitivní. Dlouhodobá situace stmelila tým pracovníků i klientů. Klienti se také více zapojili do samotné tvorby programu tak, aby vyhovoval právě potřebám těch, kteří CDS Oáza i přes veškerá opatření navštěvovali.
- Světlym bodem provozu služby bylo letošní posezení s rodinami klientů a opatrovníky, které bylo jedinou rozsáhlejší akcí klientů Oázy v tomto roce. Vzhledem k takovému úbytku možností jsme program klientů zaměřili na cestování v rámci služby. Projekt *Cestování* se prolínal celým spektrem činností, jako např. jízda na rotopedu, malování obrazů či přednášková činnost právě na téma návštěv jednotlivých zemí. Tento projekt byl klienty oblíben natolik, že přirozeně přechází i do roku 2022.
- V roce 2021 mnozí klienti na dlouhý čas přerušili docházku do služby z důvodu obavy nákazy novým typem koronaviru. Služba se také potýkala s personálním zajištěním služby právě v souvislosti s probíhající pandemií. Po celý rok 2021 však služba fungovala bez přerušení.

Denní stacionář Okýnko



adresa zázemí: Zámecká 11, Mohelnice
telefon, mobil: 588 509 974; 736 509 466
e-mail: okynko@charitazabreh.cz
otevírací doba: po - pá 7:00 – 14:30 hod.
vedoucí: Jana Koberová, DiS.

Denní stacionář Okýnko je určený dospělým lidem s mentálním a přidruženým tělesným postižením ve věku 18 – 64 let, kteří potřebují podporu a pomoc při péči o sebe, při rozvoji nebo udržení vlastních schopností, dovedností, při setkávání s kamarády a společností. Usilujeme o udržení nebo zvyšování jejich samostatnosti a rozšiřování jejich osobních možností vedoucích k zapojení do společnosti.

Cílem služby je udržet nebo zvýšit samostatnost a sociální začleňování do běžného života, při respektování vlastních schopností uživatelů. Mnoho uživatelů je z Mohelnice nebo blízkého okolí. Většina z nich absolvovala speciální Základní školu v Mohelnici, na jejíž činnost se v Okýnku snažíme navázat. Maximální denní kapacita je 15 klientů z toho 5 osob na invalidním vozíku.

Uživatelům nabízíme individuální přístup v bezbariérovém prostředí, které co nejvíce připomíná rodinné zázemí. Uživatelé si vybírají z činností, které spočívají v pomoci při zvládnutí běžných úkonů péče o vlastní osobu (pomoc při oblékání, jídle, přesunech z vozíčků, při pohybu), pomoci při hygieně nebo poskytnutí podmínek pro osobní hygienu, zajišťujeme poskytování stravy (obědy dovážíme), výchovné, vzdělávací a aktivizační činnosti (trénování paměti, rukodělné činnosti, vaření, práce na PC, nácviky sebeobsluhy, procvičování dovedností, divadlo, pohybové aktivity), zprostředkujeme kontakt se společenským prostředím (návštěva muzeí, knihovny, veřejně pořádaných akcí), poskytujeme sociálně terapeutické činnosti (nácvik sociálních dovedností, canisterapii, bazální stimulaci), pomáháme při uplatňování práv, oprávněných zájmů a při obstarávání osobních záležitostí (pomoc s vyplněním žádosti,

doprovod na úřad).

V rámci doplňkových služeb nabízíme dopravu služebními vozidly (svoz a rozvoz uživatelů domů vozy Škoda Fabia Combi s upravenou výsuvnou přední sedačkou spolujezdce a VW Caddy s upravenou výsuvnou přední sedačkou spolujezdce).

NAŠIMI ZÁSADAMI JSOU: individuální přístup – službu přizpůsobujeme individuálním potřebám uživatele, **podpora samostatného rozhodování a partnerství** – uživatele zapojujeme do rozhodování o svých záležitostech v Okýnku a vedeme je k přijetí zodpovědnosti za svá rozhodnutí, **úcta a respekt k člověku jako jedinečné bytosti** - vážíme si každého člověka a uznáváme jeho jedinečnost a důstojnost.

Události roku 2021

- V roce 2021 jsme měli celkem 16 aktivních uživatelů, z toho 5 uživatelů využívající invalidní vozík. Průměrně denně službu využilo 6 uživatelů a celkový počet hodin pracovníky poskytnuté pomoci za rok 2021 byl 9655 hodin, což je více než v roce 2020, stále jsme se však potýkali s opatřeními a omezeními způsobenými koronavirovou pandemií.
- Z důvodu vládních opatření jsme se bohužel nemohli v běžné míře účastnit veřejného společenského života, ale i tak se nám podařilo uspět s projektem *Tvoř a budeš stvořen* u Ministerstva kultury ČR. Jednalo se o projekt zaměřený na arteterapeutické techniky. Cílem projektu byla podpora dospělých osob se zdravotním postižením v oblasti seberealizace formou uměleckých aktivit a zároveň prezentací jejich činnosti na veřejnosti poukázat

na principy respektujícího přístupu k osobám s různou formou zdravotního postižení. V průběhu roku se uživatelé naší služby pravidelně setkávali s arteterapeutkou a tvořili krásná umělecká díla, která byla následně vystavena v Galerii Lautner, Mohelnice. Výstava byla zahájena vernisáží 6.12.2021 a trvala do 3.1.2022.



Denní stacionář Domovinka



adresa zázemí: Leštinská 16, Zábřeh
telefon, mobil: 583 414 622; 736 509 438
e-mail: domovinka@charitazabreh.cz
otevírací doba: po - pá 7:00 – 16:00 hod.
vedoucí: Mgr. Daniela Chrobáková

Denní stacionář Domovinka provozovaný Charitou Zábřeh je určen seniorům a osobám trpícím onemocněním demence od 50 let. Poskytuje pravidelnou podporu a dopomoc v oblasti péče o vlastní osobu a při osobní hygieně,



zprostředkovává kontakt se společností a zajišťuje rovněž stravování. V příjemném bezbariérovém prostředí s rodinnou atmosférou mohou lidé využívat aktivity, které dodávají jejich dnům určitý smysl a náplň. Toto prostředí jim dočasně – na určitou část pracovního dne – nahrazuje domácnost. Péče je poskytována odborně vzdělaným personálem s ohledem na individuální potřeby jednotlivých uživatelů. Tímto umožňujeme lidem setrvat ve vlastním domácím prostředí a snažíme se zabránit, či alespoň oddálit nástupu do ústavních typů zařízení s celodenním pobytem.

Pro koho tu jsme:

- pro seniory od 65 let věku
- pro osoby s chronickým duševním onemocněním ve věku 50 a více let, trpící stařeckou demencí nebo některou z dalších forem demencí (demence u Parkinsonovy choroby; Alzheimerova choroba; vaskulární demence; demence při roztroušené skleróze; Pickova choroba; demence způsobená užíváním alkoholu pouze v případě, že osoba již abstinuje)

Domovinka nabízí svým uživatelům základní služby, které spočívají v pomoci při oblékání, samostatném pohybu, rovněž v podávání jídla a pití. Strava je zde zajištěna formou snídaně, svačiny a oběda. Zajišťujeme rovněž dopomoc při osobní hygieně a použití WC. Mimo zajištění těchto úkonů nabízíme celou řadu aktivizačních činností, které jsou zaměřeny především na rozvoj rozumových a pohybových schopností (trénování paměti, reminiscenční setkání, využití cvičebních prvků na zahradě, ...). Dbáme také na společenský kontakt našich uživatelů - zveme do stacionáře různé hosty, účastníme

se kulturních a společenských akcí. Mimo zmíněné základní činnosti nabízíme také fakultativní služby. V případě zájmu a provozních možností zajišťujeme svozy a rozvozy uživatelů do a ze zařízení. K tomuto účelu využíváme speciálně upraveného vozidla, které je vhodné i pro přepravu osob na vozíčku. V případě zájmu také ochotně zprostředkujeme služby kadeřnice, manikérky či pedikérky.

jsme naopak vzpomínali, věnovali se pečení, rukodělným činnostem a dalším smysluplným aktivitám.

Události roku 2021

- Domovinku navštívilo v roce 2021 celkem 28 klientů, jejichž průměrný věk činil 83 let. Kapacita služby byla vyčerpána z 80%.
- Zaznamenali jsme zvýšenou poptávku po našich službách, za rok 2021 jsme uzavřeli celkem 17 nových smluv o poskytování sociální služby. S ohledem na vysoký počet podaných žádostí nebylo možné všem žadatelům o službu vyhovět, proto byli k datu 31. 12. 2021 vedeni 4 žadatelé v pořadí.
- Rok 2021 byl stále poznamenán pandemií COVID-19, což ovlivnilo zejména společenské akce Domovinky. Po rozvolnění opatření jsme opětovně navázali spolupráci s manželi Jarmarovými, kteří nám pravidelně docházejí na Domovinku zprůměrně dopoledne zpěvem a hrou na klávesy. Rovněž jsme obnovili pravidelné canisterapie.
- Podnikli jsme mnoho výletů do blízkého i vzdálenějšího okolí. Nejvíce naše klienty zaujala návštěva kostela Nanebevzetí Panny Marie v Neratově.
- Většinu pěkných dnů jsme pak již tradičně trávili valtánu na zahradě, opékáním buřtů, zahradničením či vycházkami po blízkém okolí. V zimě



SOREHA - sociální rehabilitace



adresa zázemí: Žižkova 5, Zábřeh
telefon, mobil: 735 764 444
e-mail: socialni.rehabilitace@charitazabreh.cz
otevírací doba: po, st 13:00 – 16:30 hod., út, čt 8:00 – 16:30 hod., pá 9:00 – 12:00 hod.
vedoucí: Bc. Petra Mašková

Soreha – sociální rehabilitace je preventivní službou, jejímž posláním je podporovat dospělé osoby s chronickým duševním onemocněním (CHDO) v rozvoji schopností, dovedností, samostatnosti a odpovědnosti tak, aby se mohly začlenit do každodenního života a aktivit, které jsou běžné pro jejich vrstevníky.

Cílem služby je podpořit uživatele při hledání bydlení, zaměstnání, využívání činností, kterými vyplní svůj volný čas, při vyřizování osobních záležitostí a běžně dostupných zdrojů, při péči o své zdraví či navázání sociálních vazeb. Služba je poskytována formou ambulantní a terénní.

Sociální rehabilitace má kapacitu 8 uživatelů v ambulantní formě a 2 uživatele v terénní formě. Ambulantní forma služby byla poskytována dle otevírací doby definované výše. Terénní



forma služby byla nabízena v úterý a čtvrtek od 8:30 do 12:00 a ve středu od 8:00 do 14:00.

Události roku 2021

- Do služby bylo během roku přijato 5 nových uživatelů z řad lidí s duševním onemocněním. Celkově byla služba v roce 2021 poskytnuta 24 uživatelům.
- Od května 2021 začal být realizován projekt *Nazpět do života*. Tento projekt si klade za cíl zvýšit dostupnost psychoedukačních aktivit osobám s chronickým duševním onemocněním (dále CHDO) a jejich blízkým a přispět tak ke snížení sociálního vyloučení a stigmatizace osob s CHDO a jejich blízkých. V rámci projektu mohou osoby s CHDO využívat služeb dvou psychologů, kteří poskytují skupinové aktivity a individuální poradenství. V projektu působí i další odborní pracovníci se zaměřením na arteterapii, dramaterapii a pohybové aktivity.
- V rámci reformy psychiatrické péče pokračovala spolupráce s PL Šternberk. Jedná se o multidisciplinární spolupráci s komunitními týmy, které se podílejí na přechodu části dlouhodobě hospitalizovaných pacientů zpět do komunity.
- Během roku 2021 bylo fungování služby zásadně ovlivněno výskytem pandemie COVID-19. Následkem pandemie docházelo ke zhoršování psychického stavu klientů a tím i k častějším hospitalizacím v psychiatrických léčebnách. I přes dodržování zpřísněných hygienických podmínek přetrvávala ze strany uživatelů obava z nákazy, z tohoto důvodu poklesl zájem o využívání ambulantní i terénní formy služby.

Dobrovolnické centrum



adresa zázemí: Žižkova 15, Zábřeh
telefon, mobil: 736 529 295
e-mail: dobrovolnicke.centrum@charitazabreh.cz
otevírací doba: po - pá 7:00 – 14:30 hod.
vedoucí: Eva Pecháčková

Dobrovolnické centrum koordinuje dobrovolnickou službu v Charitě Zábřeh, u přijímajících organizací, i u dalších subjektů či jednotlivců a rozvíjí programy v rámci neziskových a církevních organizací, státní správy, samosprávy, v komerčním sektoru i mezi širokou veřejností. Dobrovolníci působí v Charitě podle svých časových možností krátkodobě při jednorázových akcích nebo dlouhodobě v dobrovolnických programech.

K dlouhodobým dobrovolnickým programům patří akreditovaný program *Dobrovolnictví v sociálních a zdravotních službách* a neakreditovaný program *Dobrovolník v Charitě*.

Program *Dobrovolnictví v sociálních a zdravotních službách* (akreditovaný Ministerstvem vnitra podle zákona č. 198/2002 Sb. o dobrovolnické službě) přispívá k rozvinutí, zpeřtění a doplnění aktivit, zlepšení psychosociálních podmínek klientů sociálních a zdravotních služeb. Cílovou skupinou jsou senioři, dospělé osoby se zdravotním, mentálním, kombinovaným postižením a osoby ohrožené sociálním vyloučením, kteří navštěvující střediska Charity Zábřeh, nebo přijímající organizace. Za rok 2021 bylo registrováno 62 dobrovolníků, kteří odpracovali 2600 dobrovolnických hodin. Přijímací organizace v roce 2021: Domov pro seniory Štítý, Domov se zvláštním režimem Jedlí, Domov pro osamělé rodiče s dětmi.



Cílem druhého programu *Dobrovolník v Charitě* je především fyzická výpomoc charitním pracovníkům.

Dobrovolníci se významně podíleli také na jednorázových akcích, jako je potravinová sbírka, společenské benefiční akce, dobročinných akce ve spolupracujících firmách, humanitární pomoc.

Loňský rok byl pro naše dobrovolnické centrum velice náročný a ve znamení změn. S ohledem na pandemii covid-19, bylo nutné se vypořádat s nařízením a opatřením ministerstva zdravotnictví. I přesto jsme ukázali svoji připravenost a pohotovost v tak výjimečných situacích, s kterými jsme se setkali. Dobrovolníci docházeli v rámci možností k seniorům a našich denních center.

Události roku 2021

- Dobrovolníci se zapojili do Potravinové sbírky v obchodech a při třídění a uskladnění darovaných potravin.
- Připravili jsme *online Snídani v ČEZ* tradiční dobročinnou akci
- Zúčastnili jsme se tradičního *Folk festu* v Mohelnici s prodejem výrobků klientů středisek. Výtěžek byl věnován na Domácí hospicovou péči.
- Zajistili jsme personálně benefiční akci Babí léto s Charitou
- V rámci dobrovolnického centra proběhlo ocenění a poděkování nejvíce zapojeným dobrovolníkům.

NADĚJE - středisko humanitární, krizové, sociální, vzájemné pomoci



adresa zázemí: Žižkova 15, Zábřeh
telefon, mobil: 583 412 587; 736 509 430
e-mail: nadeje@charitazabreh.cz
otevírací doba: po - pá 7:00 – 15:30 hod.
vedoucí: zodpovídá Bc. Jiří Karger

Činnost střediska Naděje se zaměřuje na lidi v momentální krizi, dlouhodobé nouzi, na lidi sociálně nepřizpůsobivé, nízkopříjmové skupiny obyvatel a oběti mimořádných událostí, živelných a přírodních katastrof. Účelem střediska je rozvíjet mezilidskou solidaritu a předcházet plýtvání potravinami i dalšími zdroji. Posláním je praktická a konkrétní pomoc potřebným a lidem v nouzi. Pro komplexní i jednotlivé řešení situace disponuje Charita těmito nástroji pomoci:

- **STŘEDISKO POTRAVINOVÉ POMOCI** shromažďuje, skladuje a přerozděluje potraviny spolupracujícím organizacím, rodinám a jednotlivcům v sociální nouzi. Shromažďujeme přebytky potravinových řetězců, prvoproductentů, rodin i jednotlivců, kterým takto dáváme možnost účelně zacházet s potravinami a zamezit tak jejich plýtvání. V regionu velmi úzce spolupracujeme se sociálními odbory měst, pracovníky úřadu práce, dalšími aktéry na poli sociálního začleňování i služeb.

Kvůli březnovému nástupu pandemie covid-19 se uskutečnila pouze podzimní sbírka potravin. Díky obětavosti a šikovnosti 19 dobrovolníků a velké štedrosti nakupujících se při podzimní sbírce potravin podařilo v supermarketech (Kaufland Zábřeh a Mohelnice, Tesco Šternberk) vybrat více potravin než vloni - celkem 2.256 kg (2.073 kg potravin a 183 kg hygieny). Celkem jsme

pak v roce 2020 přijali a přerozdělili 10 tun ponejvíce potravin, část z nich by, jako už neupotřebitelná a v supermarketech neprodejná, zbytečně zatížila odpadové hospodářství.

- Jsme součástí celonárodního projektu materiální a potravinové pomoci FEAD – Fond evropské pomoci nejchudším osobám, v ČR realizováno skrze MPSV - OP Potravinové a materiální pomoci II. V jeho rámci chudším lidem distribuujeme nejen potraviny a hygienu, ale doplňkově také domácí vybavení, ošacení a čisticí prostředky, dětem školní potřeby. Jsme Potravinovou bankou v Olomouci pověřeným



výdejním místem pro Zábřežsko a Mohelnicko. I přesto, že nám v tomto období odešli oba klíčoví pracovníci střediska, výdeje pomoci – v hojně míře i roušek, dezinfekce - byly realizovány kontinuálně. Celkem bylo podpořeno 630 osob, kterým jsme vydali 2.506 balíčků pomoci (i opakované výdeje). K hmatatelné podpoře bylo přidáno mnoho konkrétních rad a návodů, jak vlastním přičiněním vyřešit svou složitou situaci. V 65% šlo o rodiny nebo domácnosti, ve kterých společně s příjemcem pomoci žili děti.

- **NOUZOVÁ NOCLEŽNA** s kapacitou 8 lůžek v celkem 3 samostatných pokojích, slouží pro přechodné ubytování lidí v tísní, bez domova. V případě nouze dokážeme zvládnout ubytování i přes víkend a svátky, a tak pružně doplnit nástroje krizového bydlení, jimiž Zábřeh disponuje. Nocležna byla v roce 2020 využita v průměru na 4 lůžka/denně. Celkem u nás bylo za rok ubytováno 8 klientů, z toho 3 ženy. Po část roku zázemí sloužilo jako vyhrazená preventivní ubytovací kapacita pro lidi bez domova, s izolací v důsledku zjištěné covid pozitivitu.

- **SOCIÁLNÍ ŠATNÍK** je určený k vybavení ošacením sociálně slabých rodin a jednotlivců. Průběžně je doplňován z humanitárních sbírek a darů občanů, tak, aby byla udržována základní zásoba použitého ošacení a obuvi různých velikostí pro aktuální roční období. Materiální sbírka v roce 2020 kvůli koronavirovým opatřením neproběhla, využíváme dřívější zásoby a průběžné dary veřejnosti.

- **STŘEDISKO OSOBNÍ HYGIENY** poskytuje zázemí pro provedení osobní hygieny lidí bez domova, cestovatelů a podobně. Jde o sociální sprchu, současně je zde možné si vyprat, vysušit a vyžehlit osobní oblečení. Toto zázemí využilo 28 osob celkem 561 krát.

- **SKLAD NÁBYTKU, ELEKTROSPOTŘEBIČŮ A DALŠÍHO VYBAVENÍ DOMÁCNOSTÍ** pomáhá přerozdělováním věcí potřebným či nízkopříjmovým rodinám, lidem po exekuci. Jde o snahu re-use centra dát druhý život a opětovné využití věcem, které jsou funkční a pěkné a předcházet jejich odložení do odpadu. V roce 2020 bylo podpořeno 31 domácností, které si nemohly nové vybavení dovolit, kromě Zábřežska a Mohelnicka občas pomoc směřovala také na Hanušovicko, Staroměstsko, či Šumpersko.

- **VEŘEJNÁ SLUŽBA a VEŘEJNÉ PROSPĚŠNÉ PRÁCE**

jsou příležitostí, jak aktivizovat lidi dlouhodobě nezaměstnané a sociálně vyloučené. Na Zábřežsku jsme jedním z významných partnerů úřadu práce. V roce 2020 jsme poskytli možnost krátkodobého pracovního uplatnění pro celkem 15 lidí v hmotné nouzi, dlouhodobě nebo opakovaně nezaměstnané, vyloučené z trhu práce ze sociálních nebo zdravotních důvodů, žijící ze sociálních dávek či v nejistém bydlení (4 ženy a 11 mužů), kteří odpracovali v součtu úctyhodných 6.312,5 hodiny. Jejich věkový průměr byl 51 let, 25% z konatelů veřejné služby se podařilo návazně zaměstnat. Tuto činnost jsme mohli udržet jen díky podpoře Olomouckého kraje z *Programu podpory aktivit sociálního začleňování* a dotaci z ESF ČR, OP Zaměstnanost skrze MAS Horní Pomoraví.

- **SOLIDÁRNÍ FONDY NA POMOC POTŘEBNÝM VNOUZI:** pro možnost reagovat na nízké příjmy a hmotnou nouzi, náhlý výpadek zdrojů, jednorázový vysoký finanční náklad domácnosti, péči o zdraví, kterou nehradí pojišťovny, a podobné události spravujeme zdroje pro rychlou finanční intervenci z Fondu přímé a akutní pomoci Tříkrálové sbírky a Stipendijního fondu Postní almužny, který je určen na podporu studia a volnočasových aktivit dětí a mládeže z vícečetných, neúplných a sociálně slabých rodin. V roce 2021 jsme přispěli např. na úhradu za stravu ve školce, úhradu táborů pro děti, stravenky pro lidi v nouzi, jízdenky do místa bydliště,...

- **PROJEKT ADOPCE NA DÁLKU** – poskytujeme informace a následné zprostředkování Adopce na dálku. Od roku 2011 podporujeme ve studiu indického chlapce jménem Kamala Kannan Madhan. Jeho studium podporujeme roční částkou 4.900 Kč.

- **VÁNOČNÍ DÁRKY PRO UKRAJINSKÉ DĚTI ZDĚTSKÝCH DOMOVŮ** - Charita Zábřeh se podvanácté zapojila ve spolupráci s 19 dárci, kteří připravili vánoční balíčky pro 41 dětí ve věku 1 - 17 let, do charitativního projektu Vánoční balíčky na Ukrajinu. Smyslem této akce je zmírnit špatnou sociální situaci vytipovaným ukrajinským sirotkům a dětem z chudých poměrů.

Pastorační péče

adresa zázemí: Žižkova 15, Zábřeh
telefon, mobil: 736 509 431
e-mail: pastoracni.asistentka@charitazabreh.cz
otevírací doba: po - pá 7:00 – 15:30 hod.
vedoucí: Ing. Jana Skalilcká

Pastorační péče je neoddělitelnou součástí charitní služby, která pomáhá potřebnému člověku po fyzické, sociální, duševní a duchovní stránce. Nabízí zaměstnancům, dobrovolníkům a uživatelům Charity podporu duchovního rozvoje. Jejím posláním je doprovázet člověka především ve chvílích, kdy hledá odpovědi na otázky, které směřují k samotnému přesahujícímu smyslu každodenního života, prožitých událostí, minulých i současných vztahů, budoucnosti. V centru zájmu je člověk jako jedinečná bytost hledající smysl své existence, odpuštění křivd a vin, objasnění smyslu bolesti a oběti, toužící po lásce a přijetí.

Ve formě svobodné nabídky je pastorační péče určena všem, kteří jakýmkoliv způsobem přicházejí do styku s Charitou: z a m ě s t n a n c ů m , dobrovolníkům, klientům a všem lidem zabývajícím se sociální prací na křesťanských zásadách.

V uplynulém roce díky omezením způsobených pandemií covid-19 nemohlo mnoho z tradičních, hlavně společných, duchovních aktivit proběhnout.

Pastorační péče pro zaměstnance

- Duchovní doprovázení nabízí možnost soukromých rozhovorů se zaměstnanci.
- *Slovo na den* je krátká e-mailová zpráva pro zaměstnance a další zájemce s obsahem biblického citátu, rčení, aforismu se smyslem krátkého denního zamyšlení se.
- Prožívání a slavení liturgického roku v Charitě: Mnohé,



Postní almužna

Stipendijní fond

co jsme v uplynulých letech brali téměř automaticky, se díky pandemii covid-19 nemohlo uskutečnit. Svůj duchovní život jsme museli prožívat každý sám, se svými rodinami – postní dobu, Velikonoce, poutě. Týkalo se to i tradičních aktivit jako jsou duchovních obnovy, cvičení, rekolekce a další.

- V září jsme se sešli při mši svaté, abychom poděkovali za zaměstnance, dobrovolníky, klienty a dobrodince Charity Zábřeh.
- V prosinci jsme požehnali křídly pro nadcházející Tříkrálovou sbírku.
- Důležitou částí pastorační služby v Charitě je modlitba: každodenní modlitba Anděl Páně, páteční růženec.
- Každý nový zaměstnanec prochází školením Kodexu Charity České republiky. Kodex je vodítkem pro zaměstnance při vytváření společného postoje k charitní službě. Umožňuje zaměstnancům identifikovat se s posláním Charity, jejími zásadami a hodnotami, a zároveň jim poskytuje základní kritéria, podle kterých se mají orientovat při své práci.
- Každý rok alespoň jednou vyrážíme na společnou pouť - pouť charitních pracovníků k obnově těla, duše a posílení vzájemných vztahů.

Pastorační péče o klienty:

Klienti služeb jsou podle svého zájmu navštěvováni na střediscích či v domácnostech s cílem pastoračního rozhovoru, poradenství, čtení Písma svatého, modliteb a dalšího podle jejich přání a potřeb. V rámci projektu Podpora pečujících osob v regionu ORP Mohelnice a Zábřeh navštěvovala pastorační asistentka také pečující, kteří se starají o své blízké a vnímají potřebu po duchovní péči. Doprovází také hospicové pacienty a jejich rodiny.

Postní almužna je aktivita, kterou do postní doby připravila před třinácti lety římskokatolická církev. Od počátku do konce postní doby odkládají věřící pústem ušetřené finanční prostředky do připravené postní schránky. Tyto věnují místní Charitě, která je použije ve prospěch potřebných lidí. Celková částka, která se takto v roce 2021 podařila sebezáporem ušetřit, činila neuvěřitelných 103.946,- Kč.

Prostředky jsou soustředěny do Stipendijního fondu založeného v roce 2009 ve spolupráci s kněžími děkanátu. Formou nevratné finanční výpomoci z něj podporujeme studium a další osobnostní, duchovní, kulturní a sportovní rozvoj dětí a mládeže z vícečetných, neúplných a sociálně slabých rodin.

Nominace potřebných nám zasílají sami kněží i farníci.

V posledních letech jsme podpořili například účast animátorů na setkání křesťanské mládeže, poplatky za umělecké kroužky a táborové pobyty, ubytování studentky z početné chudší rodiny v místě výuky. Děti ve školce jsme hradili část celodenní stravy, tak, aby získalo potřebný kontakt s vrstevníky.



Prameny Charity

Neboť jsem měl hlad, a dali jste mi najíst, měl jsem žízeň, a dali jste mi napít, byl jsem cizí, ujali jste se mě, byl jsem nahý, a oblékli jste mě, byl jsem nemocen, a navštívili jste mě, byl jsem ve vězení, a přišli jste ke mně.“

Charita je součástí katolické církve, a to nejen podle organizační struktury. Jednou z hlavních oblastí činnosti církve, spolu s udělováním svátostí a zvěstováním slova, je uplatňování lásky – caritas. Církev nesmí opomíjet žádnou z nich a všechny musejí být v harmonii. Podobně jako dostávají v církvi někteří lidé zvláštní pověření ke službě svátostí nebo hlásání evangelia, dostávají pracovníci Charity pověření k organizované službě lásky jménem církve.

Tato služba je zaměřená jak směrem dovnitř k potřebným členům církevního společenství, tak ke všem potřebným lidem světa. Skrze službu lásky církve mají potřební zakusit dotek samotné Boží lásky. To je také to navíc, co Charita ve srovnání s jinými sociálními organizacemi uživatelům svých služeb nabízí.

Poslání a cíle Charity

Poslání Charity pramení z pověření katolické církve šířit ve světě dobro, spravedlnost a naději. Své poslání uskutečňuje zejména prostřednictvím sociální, materiální, humanitární, rozvojové, psychické a duchovní pomoci potřebným lidem a rovněž prostřednictvím úsilí o spravedlivější podmínky ve společnosti. Nejvlastnějším cílem charitních služeb je doprovázení potřebného člověka v jeho důstojnosti od početí až po přirozenou smrt.

Posláním Charity Zábřeh je projevat milosrdnou lásku skutky, a tak naplňovat křesťanské učení o lásce k člověku. Snažíme se vyhledávat potřebné, poskytovat pomoc lidem (bez rozdílu vyznání, rasy, politické příslušnosti) v nepříznivé životní situaci a podporovat jejich začlenění do běžného života. Své služby poskytujeme především na území děkanátu Zábřeh a pomoc pak podle možností kdekoliv u nás i v zahraničí.

Podpora zřizovatele

Zřizovatelem Charity Zábřeh je Arcibiskupství olomoucké, které jedná prostřednictvím arcibiskupa Mons. Jana Graubnera. Zřizovatel podporuje Charitu Zábřeh několika způsoby. Finančně tím, že ustanovil na Charitu pastoračního asistenta, jehož osobní náklady plně hradil. Byl u zrodu a dal podnět ke konání Tříkrálové sbírky, dnes největší fundraisingové aktivity Charity směrem k drobným dárcům. Její výtěžek slouží na podporu a rozvoj charitního díla.

Ve farnostech inicioval Postní almužnu, jejíž výtěžek v našem děkanátu slouží na studia a podporu zdravého rozvoje dětí i mládeže. Úzce spolupracujeme s kněžími ve farnostech, kteří dávají podněty na praktickou materiální pomoc potřebným ze svého okolí. Skrze děkanátní zpravodaj informujeme věřící o novinkách v charitním díle a zveme ke spolupráci při hledání nových pracovníků nebo dobrovolníků, zapojení při humanitárních výzvách. S vděčností využíváme odborné a fundované pomoci a podpory otce Františka Eliáše při správě obdrženého daru v oblasti lesního hospodářství.



Tříkrálová sbírka 2021



adresa zázemí: Žižkova 15, Zábřeh
telefon, mobil: 583 412 587; 736 509 431
e-mail: trikralova.sbirka@charitazabreh.cz
vedoucí: Ing. Jana Skalická

Na počátku roku 2021 proběhl na našem území již 22. ročník Tříkrálové sbírky. Letos však naprosto neobvykle – bez tradičních kolednických skupinek, pouze „online.“

Stalo se tak na základě predikce epidemiologického šíření covid-19, kdy jsme po zralé úvaze už v měsíci listopadu 2020 dospěli k zásadnímu, odvážnému a zodpovědnému rozhodnutí: Na začátku roku 2021 se v obcích a městech, kde Tříkrálovou sbírku zajišťuje Charita Zábřeh, fyzicky koledovat pochůzkou skupinky dům od domu nebude.

Nechtěli jsme dárce ani koledníky vystavovat zbytečnému riziku a nebezpečí. Zdraví a život jsou těmi nejcennějšími hodnotami, které jsme nechtěli a nemohli nijak, ani v nejmenší míře, ohrozit. Sběrka i koledování na začátku roku 2021 tedy proběhla pouze přes online webové a dárcovské nástroje, které připravila Charita ČR.

Dárci mohli věnovat do „online pokladničky“, prostřednictvím bankovního převodu, QR kódem platby, dárcovskou sms a do pokladničky umístěné v recepci charitního domu v Zábřeze. Výsledek sbírky 322.460 Kč sice odrazil podobu koledy, ale bylo znát, že dárce na potřebné myslí a chtějí pomoci i v tak složité době.

Přestože nebylo možné pomáhat s vlastním koledováním, dobrovolníci se zapojili jiným způsobem – pomáhali ve svém okolí šířit informaci o „sbírce jinak“:

- odkazem na naši webovou stránku s pokyny, nebo vytištěním a distribucí letáčku a infolístku ve svém okolí, na obci, ve firmě, obchodě
- nabízením požeňnané křídly či přímo označováním domovů ve svém sousedství novoročním požeňnaním K+M+B+2021
- zvláště mladší dobrovolníci, kteří jsou technicky a na internetu jako doma, pomáhali s převodem daru svým



rodičům a a prarodičům, kteří v online prostoru nemají takové dovednosti

Příspěvek z výtěžku sbírky jsme použili na:

- podporu a zlepšení dostupnosti domácí hospicové a mobilní palitivní péče, která pomáhá lidem umírajícím na nevléčitelnou nemoc (nejčastěji rakovinové nádory) důstojně dožít a zemřít doma, mezi svými blízkými
- dovybavení půjčovny zdravotních, rehabilitačních a kompenzačních pomůcek na podporu rodin pečujících o své blízké
- zkapacitnění centra potravinové a materiální pomoci, jehož služby byly v koronavirové době potřebnější a více využívány

Děkujeme všem, kteří svou službou přispěli v této nelehké době k dílu pomoci potřebným lidem.

DĚKUJEME!

Realizované projekty



Centra pro podporu pečujících osob Zábřeh a Šumperk

adresa zázemí: Žižkova 10, Zábřeh

manažerka projektu: Zdeňka Hrubá, DiS.

koordinátorka projektu: Ing. Eva Daňková, tel: 736 509 407

koordinátoři podpory pečujících osob pro:

ORP Mohelnice: Bc. Lucie Habichová, tel.: 730 806 122, e-mail: pecujeme.mohelnice@charitazabreh.cz

ORP Zábřeh: Bc. Martin Smolka, DiS. tel.: 730 806 121, e-mail: pecujeme.zabreh@charitazabreh.cz

Na základě dlouhodobých zkušeností, které máme s poskytováním pečovatelské, odlehčovací nebo ošetřovatelské služby víme, že téměř polovina domácích pečujících se cítí málo nebo vůbec ne připravena na náročné situace, které mohou při péči o blízkého vzniknout (vsouvislosti s onemocněním pečovatele, zhoršení zdravotního stavu pečovaného...). Z tohoto důvodu vznikl projekt na podporu pečujících osob. Na tento tříletý projekt navázal v říjnu 2020 další projekt, který bude ukončen v červnu 2022. V novém projektu je díky partnerovi PONTIS rozšířena pomoc pečujícím také na ORP Šumperk. V rámci projektu vznikly dvě centra pro podporu pečujících v Zábřehu a Šumperku, která slouží jako místo pro setkávání pečujících s koordinátory i jako zázemí pro svépomocné skupiny. V centrech jsou také k dispozici pomůcky pro zaškolení v péči.

- snažíme se umožnit pečujícím lépe a rychleji zvládnout náročné chvíle jak v úvodní fázi péče, tak v jejím průběhu,
- chceme snížit riziko sociálního vyloučení a sociální izolace pečujících osob a
- snížit tak riziko syndromu vyhoření,
- chceme zvýšit sebevědomí a sebedůvěru pečujících osob

V rámci projektu dále chceme získat informace o potřebách a situaci pečujících v jednotlivých ORP, potřebně ke efektivnímu plánování rozvoje sociálních a zdravotních služeb.

Pečující osoby můžeme podpořit – podle jejich individuálních

potřeb – v oblastech pečovatelských, ošetřovatelských, výživy, aktivizace, ergoterapie, komunikace, psychosociální a psychotherapeutické, logopedie, duchovní, pracovní nebo sociálně-právní a dalších.

Události roku 2021

- V roce 2021 jsme v projektu spolupracovali s celkem 74 pečujícími osobami. Většina pečujících byla ženy (81 %). Převažovala skupina pečujících osob, které se starají o své rodiče nebo prarodiče seniory (57 %), o svého manžela/partnera či manželku/partnerku (24 %) a o dítě se znevýhodněním (19 %).
- Z ORP Zábřeh bylo 66 % pečujících, 24 % pečujících z ORP Mohelnice a 10 % pečujících z jiných ORP.
- Největší část podpory poskytovali koordinátoři podpory – hlavně v oblasti sociálně právní problematiky, vzhledem k trvající pandemii stoupal zájem o podporu psychologa. Dále hledali pečující osoby často podporu v oblasti výživy, komunikace, logopedie, fyzioterapie a ošetřovatelských.
- Největším přínosem pro účastníky se jeví možnost získání informací a vzájemné sdílení. Nemožnost skupinového setkávání a ještě větší izolace pečujících z důvodu pandemie se negativně projevilo na psychickém stavu většiny pečujících.

Case management jako metoda koordinace podpory v oblasti dlouhodobé péče



adresa zázemí: Žižkova 10, Zábřeh
manažerka projektu: Zdeňka Hrubá, DiS.
koordinátorky projektu podpory v oblasti dlouhodobé péče:
Bc. Veronika Ziková, tel.: 739 524 393, e-mail: dlouhodoba.pece@charitazabreh.cz
Mgr. Simona Drlíková, tel.: 605 403 832, e-mail: dlouhodoba.pece2@charitazabreh.cz

Projekt je zaměřen na nalezení efektivní mezioborové spolupráce při podpoře občanů s potřebou dlouhodobé péče na úrovni obcí a měst řízené koordinátorem podpory, neboli case managerem a to pro území ORP Zábřeh a Mohelnice.

Úkolem projektu je zejména podpora pracovníků obcí při řešení nepříznivé sociální situace jejich občanů, aktivní depistáž v daném regionu a tvorba tzv. podpůrné sítě (SIPS – systém integrovaných podpůrných služeb).

Události roku 2021

V tomto roce byla v rámci projektu realizována většina z jeho aktivit. Převážná část vzdělávacích kurzů a workshopů byla z důvodu „covidové“ situace realizována online.

- Základním pilířem bylo vzdělání v samotné problematice case managementu, kterého se zúčastnily koordinátorky podpory a sociální pracovnice MěU Zábřeh a Mohelnice. Workshopy byly zaměřeny na oblasti, o které měly spolupracující osoby z řad pracovníků obcí a sociálních pracovníků zájem - otázka bezbariérového bydlení a možností podpory duševního zdraví osob v našem regionu.
- V rámci sdílení „dobré praxe“ navštívily koordinátorky a některé sociální pracovnice obce, kde již systém integrovaných podpůrných služeb funguje - město Kolín a Prachatice. V obou případech se jedná o systém spolupráce městských úřadů s jednotlivými sociálními službami, úřady práce, obcemi atd. Zkušenosti a poznatky

z těchto aktivit byly koordinátorkami využity při jejich práci v terénu při poskytování podpory lidem, kteří se z důvodu vysokého věku nebo špatného zdravotního stavu ocitli, nebo by mohli ocitnout v nepříznivé sociální situaci.

- Do projektu se zapojilo celkem 21 obcí z ORP Zábřeh a Mohelnice. Od června 2021 poskytly koordinátorky v terénu bezplatnou podporu celkem 35 lidem. Jednalo se zejména o formu sociálního poradenství, zprostředkování sociálních služeb, podporu při podání žádostí o příspěvky z ÚP, podporu při komunikaci s lékaři, psychosociální podporu aj.
- Pomoc byla těmto lidem nabízena ve spolupráci s obecními úřady, úřady práce, lékaři, sociálními pracovníky jiných služeb či zdravotnických lůžkových zařízeních. Projekt byl občanům představen také formou inzerce v obecním tisku a v některých obcích také v rámci informačních setkání pod záštitou Projektu na podporu pečujících osob Charity Zábřeh. Někteří občané se tak na koordinátorky obrátily i přímo sami.
- Míra podpory a času, který koordinátorky jednotlivým osobám poskytly, se odvíjela od naléhavosti jejich situace.
- Koordinátorkám se dostávala podpora garantky projektu paní Mgr. Olgy Starostové.

Akce roku 2021

I letošní rok byl téměř celý ovlivněn pandemií covid-19. Proběhlo tedy jen několik akcí, a to až v „bezpečnějším období“ od pozdního jara do začátku podzimu.

LEDEN

Tříkrálová sbírka – 22. ročník - ve formátu „online“

SRPEN

Pouť charitních pracovníků - putování jesenickou krajinou kobnovení sil tělesných i duševních a posílení vzájemných vztahů

Mohelnický FolkFest - prezentace Domácí hospicové péče a prodejní stánek s občerstvením a výrobky klientů na folkovém festivalu

ZÁŘÍ

Babí léto s Charitou – benefice - desátý ročník hudebně prezentační akce ke Dni Charity; díky štědrosti dárců z řad místních firem a jednotlivců bylo dofinancováno pořízení vozidla pro sestru Domácí hospicové a paliativní péče

ŘÍJEN

Vzpomínkový koncert - koncert věnovaný vzpomínce na zemřelé pacienty, které doprovázeli pracovníci našimi službami; koncerty proběhly dva - v září (za pacienty zemřelé v roce 2019) a v říjnu (za pacienty zemřelé v r. 2020)



Papučový den – připojili jsme se k akci na podporu Domácí hospicové péče

Den otevřených dveří - prezentace činností Charity

LISTOPAD

Vzpomínka – benefiční akce spolupořádaná s folkovou kapelou Madalen - opět pouze online

Národní potravinová sbírka

PROSINEC

prodej adventních hvězd na podporu onkologicky nemocných dětí



Registrovaná sociální firma: dceřinná společnost zřizovaná z 90% Charitou Zábřeh a z 10 % Arcidiecézní charitou Olomouc

adresa zázemí: Žižkova 7/15, Zábřeh
telefon, mobil: 583 412 587; 736 509 430
e-mail: jednatel@charitazabreh.cz
www stránky: www.reparto.cz
www.charitazabreh.com/eshop - online katalog výrobků
jednatel: Bc. Jiří Karger

Vize: Chceme být společností, se kterou se partnerům vyplatí spolupracovat, dostanou vždy kvalitní službu či výrobek a svého rozhodnutí pro nás nebudou nikdy litovat. Chceme prezentovat práci lidí s postižením v tom nejlepším světle a být jim dobrým zaměstnavatelem.

Posláním sociální firmy REPARTO Zábřeh s.r.o. je poskytovat lidem se zdravotním postižením z oblasti Zábřežska, Mohelnicka a Litovelska možnost pracovního uplatnění, a to provozováním stávajících (z Charity Zábřeh převedených) a zřizováním nových chráněných pracovních míst ve spolupráci s Úřadem práce Šumperk. Naše sociální firma tak reaguje na vysokou nezaměstnanost lidí s handicapem a snaží se rozšířit prostor pro jejich zaměstnání. Naší snahou je umožnit jim plnohodnotné začlenění do společnosti.



Cíle:

- budovat dobré jméno organizace, navázat na dobrou tradici zaměstnávání lidí s postižením pod Charitou Zábřeh
- zajištění dostatku pracovních aktivit - rozmanitost a dostatečný objem zakázek pro celoroční činnost
- zajištění co největší ekonomické soběstačnosti
- podpora "mateřské" organizace Charity Zábřeh a jejích sociálních a humanitárních činností z přebytku ročního hospodaření společnosti po zdanění

Chráněná dílna Palonín

Dílna se věnuje papírenským, ručním a potravinářským kompletačním pracím, strojovému balení potravin, ručnímu zdobení svící a výrobě fixačních vložek do elektromotorů společnosti Siemens s.r.o.



Kapacita zařízení je 22 osob na pracovišti v Paloníně a až 50 osob na pracovišti v Lošticích. Z celkového počtu 15 stálých zaměstnanců je 70,30% se zdravotním postižením lehčího typu (nejedná se o postižení jemné motoriky).

Čím jsme žili v roce 2021

- V tomto roce jsme se museli mnohem více potýkat s důsledky Koronavirové pandemie. Kromě zvýšených nákladů na ochranné pomůcky, desinfekce pracovišť a testování pracovníků, musel naši dílnu z vážných zdravotních komplikací opustit dlouholetý pracovník - strojník, balič polévkových směsí a cukru. Na jeho pozici se nám zatím nepodařilo najít vhodnou náhradu, ale koncem roku jsme náš tým rozšířili alespoň o novou pracovníci kompletační dílny
- Různá protipandemická omezení jsme tentokrát poznali i na objemu tržeb. Pokles tržeb z obchodní činnosti za prodej papírenského zboží, čistících a úklidových prostředků byl sice minimální, ale proti roku 2019 stále jen poloviční. A tržby za vlastní výrobky a služby byly nižší víc jak o 12%.
- Největší propad na pouhých 41% (proti roku 2019 dokonce

jen na 30%) byl u balení cukru do HB dutinek. Hlavní důvod byla jen symbolická výroba cukříků pro Charitu ČR, která tentokrát Tříkrálovou sbírku uspořádala bez koledování, a další bylo omezení provozu u restaurací a v zimě zákaz provozu lanovek (jedním z hlavních našich zákazníků je právě lanovka na Ramzové provozovaná firmou Bonera s.r.o.) Od poloviny roku nám navíc vypověděl stávající dodavatel obalu. Po delším hledání se sice podařilo zajistit nového dodavatele, ale zároveň došlo k výraznému zvýšení ceny obalu, což pro některé odběratele už nemusí být zajímavé a mohou začít nakupovat levnější univerzální cukříky od velkododavatelů.

- Další významný pokles o 14% byl u zakázky na kompletaci sušeného ovoce pro firmu HOPI POPI a.s. Sice se pro rakouský Spar opět vyrábělo 25 tis. švestkových čertíků, ale u skládaných košíků se dělaly jen malé levnější. Proti tomu rostl zájem o ruční balení potravinových doplňků, jako je Chlorella, Zelený ječmen a Spirulina pro firmu Zelený obchod s.r.o., což provázelo také větší množství rozeslaných balíčků s těmito produkty (měsíčně jsme poslali kolem 250 balíčků).
- Až nyní se opožděně projevilo uzavření kostelů v předchozím roce. Velikonočních paškálů se vyrobilo přes 700 ks, což je asi o 13% méně než dříve. Tento pokles kompenzoval rekordní zájem o malé rodinné paškálky, které si doma lidé zapalovali při společných modlitbách a sledování velikonočních bohoslužeb v televizi. Doufáme, že tento

zvyk v rodinách vydrží a že v budoucnu letošní počet více jak 1.000 paškálků opět překonáme.

- Výroba fixačních vložek do elektromotorů pro firmu Siemens s.r.o. zůstala ve stejném rozsahu a kompletace montážních sad pro odštěpný závod CRAISS Logistic – GM Mohelnice vzrostla víc jak o polovinu. Proti předminulému roku, kdy se s kompletací montážních sad začalo, to byl nárůst téměř trojnásobný. Celkový obrat zakázek pro firmu Siemens s.r.o. tak byl největší za celou historii spolupráce.
- Také se podařilo obnovit vozový park a nahradit dosluhující firemní automobil Citroen Berlingo novějším Volkswagenem Caddy. Doufáme, že nám bude spolehlivě sloužit alespoň tak dlouho, jako minulý vůz.



Provoz Loštice

adresa zázemí: Náměstí Míru 14, Loštice
telefon, mobil: 588 881 960; 736 609 432
e-mail: info@reparto.cz
provozní doba: po - pá 6:00 - 14:30 hod.
manažerka zakázek odbytu: Mgr. Marcela Klimková

Provoz Palonín:

adresa zázemí: Palonín 78, Loštice
telefon, mobil: 583 445 901; 736 509 404

Chráněná pracoviště - služby veřejnosti a veřejné WC

Činnost chráněných pracovišť spočívá v provozování veřejných toalet. Úkolem pracovníků je udržovat čistotu a bezproblémový chod toalet, výběr finančních poplatků, výdej lístků a dle potřeby doplňování hygienických prostředků. K pracovišti WC ČD patří navíc prostor pro přebalování a nakrmení dětí tzv. mama koutek. Obě pracoviště mají bezbariérový přístup.

WC Valová má kapacitu 3 pracovní místa a WC ČD má kapacitu 4 pracovní místa. Můžeme zde celoročně zaměstnat na zkrácený úvazek i osoby s větším zdravotním postižením, mimo jiné i s psychickým onemocněním. Tito zaměstnanci patří do skupiny bezprostředně ohrožených izolací a sociálním vyloučením. V práci a díky ní se dostanou mezi lidi a snadněji zapomenou na své vlastní problémy, a tím se také zlepšují příznaky a průběh jejich nemocí.

Čím jsme žili v roce 2021



- Také na tomto pracovišti jsme v „kovidové době“ museli zajistit bezpečnost zaměstnanců i návštěvníků WC.

Veřejné toalety - nádraží Českých drah

adresa zázemí: uzlová žel.stanice Zábřeh na Moravě,
U nádraží 1626/6, Zábřeh
mobil: 736 509 444; 736 509 432
provozní doba: po - ne 7:00 - 19:00 hod.
(mimo tuto dobu noční WC s mincovníkem)

Veřejné toalety - autobusové stanoviště Valová

adresa zázemí: Valová 5, Zábřeh
mobil: 736 509 432
e-mail: veřejne.wc@charitazabreh.cz
provozní doba: po - pá 7:00 - 18:00 hod.;
so 7:00 - 12:00 hod.
vedoucí: Mgr. Marcela Klimková

Výrazně tak vzrostly náklady na ochranné a desinfekční prostředky, což jsme museli zahrnout do zvýšených poplatků za použití WC.

- Protikovidová omezení v prvním pololetí byla nejvíce patrná na návštěvnosti WC ČD, kdy za červenec a srpen byla skoro stejná, jako za prvních 6 měsíců. Celkem návštěvnost poklesla sice jen o 2%, ale i tak byla třetí nejnižší. Za celý rok to bylo 27 101 osob z toho 1 165 osob na noční WC s mincovníkem (v roce 2020 to bylo 27 694 osob z toho 1 520 na nočním WC).
- Návštěvnost na WC Valová nezachránilo ani rozvolnění v druhé polovině roku. Proti předchozímu roku návštěvnost klesla o 11,5% na 10 823 osob (v roce 2020 to bylo 12 239 osob), což je nejméně v historii WC Valová.
- Doufáme, že se v následujících letech opět návštěvnost zvýší, ale stále by se tyto služby obyvatelstvu a turistům nedaly provozovat bez významné podpory ÚP a Města Zábřeh.



Další aktivity REPARTO Zábřeh s.r.o.

- I v letošním roce plném omezení pokračoval růst zájmu o nákupy na různých e-shopech a tím nám o více jak 20% přibýlo balíčků vydaných v nových prostorách Zásilkovny.
- Za dodržování přísných hygienických podmínek pokračovaly poskytované úklidové služby u zákazníků. Byl sice přerušen úklid v Katolickém domě Zábřeh, ale mytí termoboxů a každodenní úklid a desinfekce v Denním stacionáři Okýnko Mohelnice byly zachovány ve stejném rozsahu.

Ekonomika, audit, komentář k hospodaření

Hospodaření podle jednotlivých oblastí aktivit

Domácí zdravotní a hospicová péče:

výnosy	27 427 579 Kč
náklady	22 476 040 Kč
HV	4 951 539 Kč

Sociální služby:

výnosy	52 400 134 Kč
náklady	53 312 014 Kč
HV	-911 880 Kč

Ostatní hlavní činnost:

výnosy	5 828 403 Kč
náklady	6 336 889 Kč
HV	-508 486 Kč

Doplňková vedlejší činnost:

výnosy	3 465 463 Kč
náklady	3 324 746 Kč
HV	140 717 Kč

Výňatek ze zprávy auditora

ZPRÁVA NEZÁVISLÉHO AUDITORA

**o ověření účetní závěrky a výroční zprávy
účetní jednotky**

Charita Zábřeh, Žižkova 7/15, 78901 Zábřeh

za účetní období od 01.01.2021 do 31.12.2021

Výrok auditora

Provedli jsme audit přiložené účetní závěrky účetní jednotky Charita Zábřeh (dále také „Účetní jednotka“) sestavené na základě českých účetních předpisů, která se skládá z rozvahy k 31. 12. 2021, výkazu zisku a ztráty za rok končící 31.12.2021, a přílohy této účetní závěrky, která obsahuje popis použitých podstatných účetních metod a další vysvětlující informace. Údaje o Účetní jednotce jsou uvedeny v bodě 1 přílohy této účetní závěrky.

Podle našeho názoru účetní závěrka podává věrný a poctivý obraz aktiv a pasiv Účetní jednotky Charita Zábřeh k 31.12.2021 a nákladů a výnosů a výsledku jejího za rok končící 31.12.2021 v souladu s českými účetními předpisy.

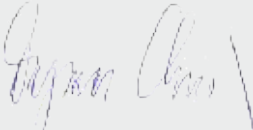
Základ pro výrok

Audit jsme provedli v souladu se zákonem o auditorech a standardy Komory auditorů České republiky pro audit, kterými jsou mezinárodní standardy pro audit (ISA) případně doplněné

a upravené souvisejícími aplikačními doložkami. Naše odpovědnost stanovená těmito předpisy je podrobněji popsána v oddílu Odpovědnost auditora za audit účetní závěrky. V souladu se zákonem o auditorech a Etickým kodexem přijatým Komorou auditorů České republiky jsme na Účetní jednotce nezávislí a splnili jsme i další etické povinnosti vyplývající z uvedených předpisů. Domníváme se, že důkazní informace, které jsme shromáždili, poskytují dostatečný a vhodný základ pro vyjádření našeho výroku.

...

Naší povinností je informovat statutární orgán mimo jiné o plánovaném rozsahu a načasování auditu a o významných zjištěních, která jsme v jeho průběhu učinili, včetně zjištěných významných nedostatků ve vnitřním kontrolním systému.

Název společnosti:	c.k. audit, s.r.o.
Adresa sídla:	Komenského 41, 516 01 Rychnov nad Kněžnou
Evidenční číslo auditorské společnosti:	392
Jméno statutárního auditora, který byl auditorskou společností určen jako odpovědný za provedení auditu jménem auditorské společnosti:	Mgr. Ing. Dagmar Christophová
Evidenční číslo statutárního auditora:	1668
Datum zprávy auditora:	28. 6. 2022
Podpis statutárního auditora, který byl auditorskou společností určen jako odpovědný za provedení auditu jménem auditorské společnosti:	



Rozvaha (v tis. Kč)

AKTIVA	stav k 1.1.2021	stav k 31.12.2021
Dlouhodobý nehmotný majetek	72,00	72,00
Dlouhodobý hmotný majetek	48 466,00	51 180,00
Dlouhodobý finanční majetek	200,00	200,00
Oprávký	-23 366,00	-25 612,00
Zásoby	306,00	342,00
Pohledávky celkem	3 293,00	3 793,00
Krátkodobý finanční majetek	7 485,00	8 695,00
Jiná aktiva celkem	302,00	629,00
Aktiva celkem	36 758,00	39 299,00
PASIVA	stav k 1.1.2021	stav k 31.12.2021
Vlastní zdroje celkem	26 469,00	30 450,00
Dlouhodobé závazky	750,00	0,00
Krátkodobé závazky	8 717,00	6 914,00
Jiná pasiva celkem	822,00	1 935,00
Pasiva celkem	36 758,00	39 299,00

Stav a pohyb majetku organizace (v tis. Kč)

Název účtu	stav k 1.1.2021	stav k 31.12.2021
účet 021 stavby	24 581,00	24 581,00
účet 022 samostatné movité věci	19 117,00	21 971,00
účet 0285 drobný dlouhodobý majetek	1 367,00	1 227,00
účet 031 pozemky	2 938,00	2 938,00
účet 042 nedokončený DHM	411,00	411,00
účet 971 drobný majetek	14 113,00	14 030,00

Souhrnný stav fondů (v tis. Kč)

Název účtu	stav k 1.1.2021	stav k 31.12.2021
účty 901* jmění	-23 773,00	-23 851,00
účty 911* fondy	-2 967,00	-3 198,00

Přehled výnosů a nákladů hospodářského roku 2021

VÝNOSY CELKEM	89 121 579,00
Tržby za výkony a zboží	33 232 796,00
z toho: Za vlastní výrobky	214 150,00
Od zdravotních pojišťoven	9 228 028,00
zdravotní výkony AOC "COVID"	12 412 575,00
Za služby klientům - terénní	5 326 519,00
Za služby klientům - ambulantní	1 337 122,00
Za fakultativní služby	501 985,00
Za zapůjčené kompenzační pomůcky	837 231,00
Ostatní tržby z prodeje služeb	1 235 209,00
Za prodané zboží	2 139 977,00
Změny stavu zásob a prodej materiálu	0,00
Ostatní výnosy	4 517 256,00
Tržby z prodeje majetku a materiálu	38 141,00
Přijaté příspěvky	939 725,00
z toho: Od měst a obcí	36 000,00
Od církevních organizací	103 913,00
Od ostatních organizací	206 762,00
Od nadací, granty, fondy	70 000,00
Od jednotlivců	523 050,00
Provozní dotace	50 393 661,00
z toho: Od MPSV - Olomoucký kraj	33 388 100,00
Od MPSV - Pardubický kraj	483 000,00
Od Olomoucký kraj	2 528 800,00
Od Pardubický kraj	21 000,00
Od MZČR a MK	314 000,00
Od měst a obcí	2 199 000,00
Od Úřadu práce	603 854,00
Od Evropské dotace: ESF , MAS, CPK	3 639 023,00
Od MPSV - mimořádné dotace "COVID"	5 645 643,00
Od Zdravotních pojišťoven "COVID-19-Kompenz."	1 571 241,00

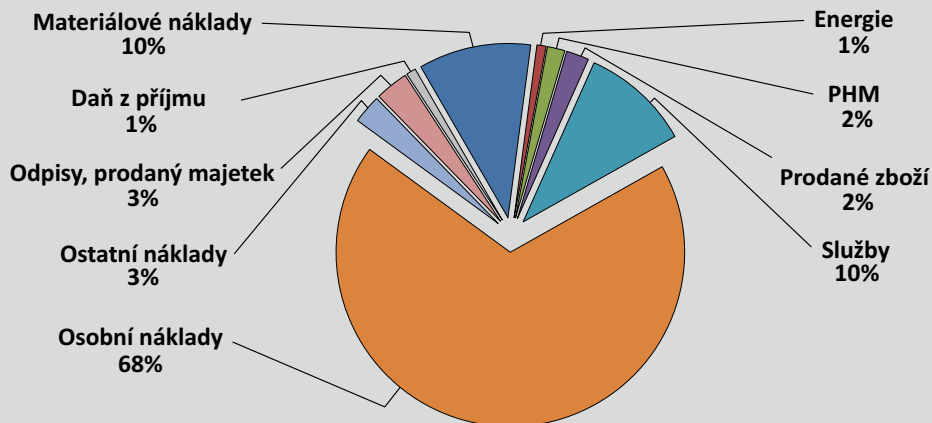
NÁKLADY CELKEM	85 426 129,00
Spotřebované nákupy	12 824 927,00
z toho: DHM (do 40 tis)	1 790 724,00
Ostatní materiál	7 116 570,00
Spotřeba energie	729 838,00
Spotřeba ostatní (PHM)	1 389 037,00
Prodané zboží	1 798 758,00
Služby	8 680 220,00
z toho: Opravy a udržování	854 493,00
Cestovné	218 893,00
Náklady na reprezentaci	35 665,00
Nájemné	1 741 232,00
Telefon, internet, poštovné	187 032,00
Školení	448 612,00
Ostatní služby	5 194 293,00
Osobní náklady	58 265 498,00
z toho: Mzdové náklady	40 880 841,00
OON (DPP, DPČ)	2 580 692,00
Zákonné sociální pojištění	13 830 298,00
Ostatní sociální pojištění	0,00
Stravné	847 260,00
Ostatní zákonné náklady	126 407,00
Ostatní sociální náklady	0,00
Daně a poplatky	83 003,00
Ostatní náklady (včetně darů)	2 195 032,00
z toho: Dary	1 824,00
Poskytnuté úlevy na péči klientům	175 470,00
Odpisy, prodaný majetek, příspěvky	2 623 939,00
Daň z příjmu PO	777 070,00

Výsledek hospodaření	3 695 450,00
-----------------------------	---------------------

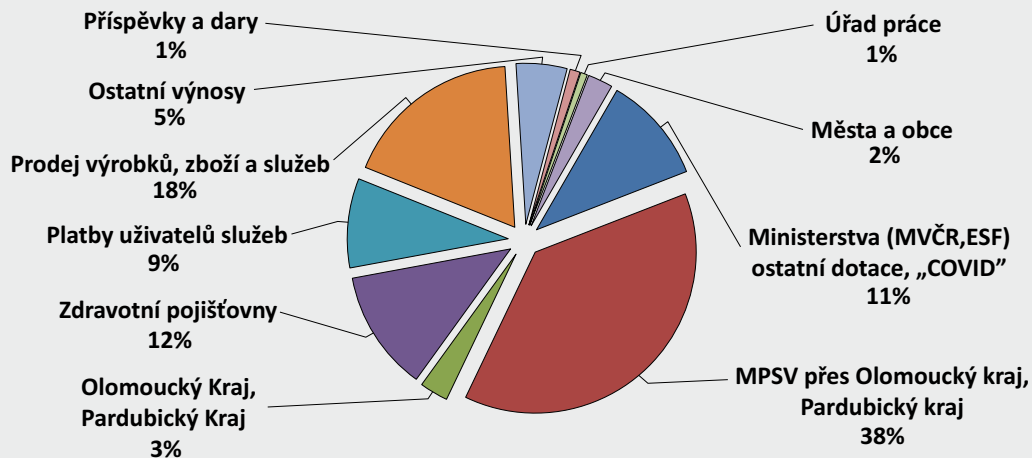
Významné dotace

Ministerstvo práce a sociálních věcí ČR - prostřednictvím Olomouckého kraje účelová dotace v souladu se zákonem č.108/2006 Sb. - Podprogram č. 1 č.2021/00032/OSV/DSM/1	33 388 100,00
Ministerstvo práce a sociálních věcí ČR - prostřednictvím Pardubického kraje účelová dotace na poskytování sociálních služeb (pečovatelská služba), č. OSV/21/70933	483 000,00
Olomoucký kraj - smlouva uzavřená v souladu s §159 zák. 500/2004Sb. Podprogram 2 č.2021/03156/OSV/DSM/1	1 976 700,00
Pardubický kraj - č. OSV/19/20887, provozní dotace na poskytování pečovatelské služby	21 000,00
Úřad práce České Republiky - dotační programy	603 854,00
MZČR - č.j. MZDR 48093/2020-4/CAU – Program na podporu nestátních neziskových organizací pečujících o pacienty v terminálním stádiu onemocnění pro rok 2021, Projekt: Dovybavení pro hospicovou péči o pacienty v terminálním stádiu onemocnění na Zábřežsku a Mohelnicku číslo : č. 37/2021/PPNN/CAU	230 000,00
Ministerstvo kultury – rozhodnutí č. 47-10640/2020-OZP/ORNK - Program Kulturní aktivity, Název Projektu Tvoř a budeš stvořen.	84 000,00
Olomoucký Kraj – Dotační program pro sociální oblast 2021, Podpora aktivit směřujících k sociálnímu začleňování, projekt Podaná ruka v nesnázích V, číslo 2021/01444/OSV/DSM	152 100,00
Olomoucký Kraj - Individuální dotace z rozpočtu Olomouckého kraje 2021 - Dofinancování mobilní domácí hospicové péče poskytované nevyléčitelně nemocným pacientům a umírajícím v obcích ORP Zábřeh a Mohelnice	400 000,00
Olomoucký Kraj - Investiční dotace - Smlouva o poskytnutí dotace 2021/00110/OSV/DSM (3ks automobilů pro terénní službu OS)	495 000,00
Olomoucký kraj - Investiční dotace - Smlouva o poskytnutí dotace 2021/00108/OSV/DSM Nákup automobilu pro PS	214 500,00
Olomoucký kraj - Investiční dotace - Smlouva o poskytnutí dotace 2021/00109/OSV/DSM (3ks automobilů pro terénní službu OA)	396 000,00
MPSV ČR - ESF - Sociální začleňování - rozhodnutí č. OPZ/2.3/047/0010502 - CZ.03.2.65/0.0/0.0/16_047/0010502 Nazpět do života (jako metoda koordinace podpory v oblasti dlouhodobé péče)	147 788,71
MPSV ČR - ESF operační program zaměstnanost - MAS Mohelnicko - Rozhodnutí č. OPZ/2.3/047/0008158 Projekt: Rozšíření služby OP + SOREHA, Mohelnicko , r.č.: CZ.03.2.65/0.0/0.0/16_047/0008158	112 851,15
MPSV ČR - ESF - Sociální začleňování - rozhodnutí č. OPZ/2.2/098/0015344 - CZ.03.2.63/0.0/0.0/19_098/0015344 Centra pro podporu pečujících osob Zabřeh a Šumperk	2 247 791,98
MPSV ČR - ESF - Sociální začleňování - rozhodnutí č.OPZ/2.2/098/0015343-CZ.03.2.63/0.0/0.0/19_098/0015343 Case management (jako metoda koordinace podpory v oblasti dlouhodobé péče)	1 130 591,19
MPSV - COVID_19 , MPSV-2021/112840-227, 313 - MPSV státního rozpočtu na rok 2021, Provozní dotace od MPSV - zvýšené provozní náklady + dorovnání zdrojů	1 543 284,00
MPSV_COVID_19 , Program podpory C MPSV-2021/76408-227 Dotace na úhradu odměn za práci zaměstnanců v sociálních službách v souvislosti s epidemií COVID_19	4 102 359,00

Přehled nákladů 2021



Přehled výnosů 2021



Partneři, donátoři, dárci, poděkování...

Děkujeme všem dobrodincům, bez kterých by naše práce byla nemyslitelná, a kteří se v průběhu roku zapojovali do různých aktivit - propůjčovali své ruce v dobrovolné činnosti, darovali nám finance či charitativní dílo provázejí modlitbou. Děkujeme za Vaši ochotu pomáhat i volbu dělat to naším prostřednictvím.

Města a obce

Bohuslavice
Brničko
Cotkytle
Červená Voda
Dlouhomilov
Drozdov
Dubicko
Horní Studénky
Hoštejn
Hrabišín
Hrabová
Chromeč
Jakubovice
Jedlí
Jestřebí - Pobočí
Kamenná
Klopina
Kosov
Krchleby
Lesnice
Leština
Loštice
Lukavice

Maletín
Mírov
Mohelnice
Moravičany
Nemile
Palonín
Pavlov
Pisařov
Postřelmov
Postřelmůvek
Rájec
Rohle
Rovensko
Sudkov
Svébohov
Štítý
Šumperk
Třeština
Úsov
Vyšehoří
Zábřeh
Zborov
Zvole

Farnosti

ŘKF Cotkytle
ŘKF Červená Voda
ŘKF Dubicko
ŘKF Horní Studénky
ŘKF Hoštejn
ŘKF Jakubovice
ŘKF Jedlí
ŘKF Klášterec
ŘKF Lesnice
ŘKF Loštice
ŘKF Lubník
ŘKF Mírov
ŘKF Mohelnice
ŘKF Moravičany
ŘKF Pisařov
ŘKF Postřelmov
ŘKF Rohle
ŘKF Studená Loučka
ŘKF Svěbohov
ŘKF Štítý
ŘKF Tatenice
ŘKF Třeština
ŘKF Úsov
ŘKF Vyšehorky
ŘKF Zábřeh
ŘKF Zvole

Jednotlivci

Arnašta František
Barnátová Jitka
Bartoš Václav
Baťa Jan
Bednářová Stanislava
Bezděková Jarmila, Ing.
Boudová Alena
Čermák Michal
Doleželová Pavlína
Domlulivová Věra
Doubravská Anna
Drlíková Anna
Ficnarová Eva, Ing.
Fristan Angelina
Franta Jiří
Friedlová Michaela
Gregorová Kateřina
Grohmannová Božena
Grygar Miroslav
Hájková Bohuslava
Halenka Kateřina
Hamplová Helena
Hanáková Vlasta
Hojgr Jiří
Hýbl Pavel
Hýblová Iveta
Jandová Gabriela
Jendřejková Alena, Ing.
John Vladimír
Karger Jiří, Bc.
Karger Martin
Kleibl Jan

Kleiblová Marta
Klímek Josef
Klimková Marcela
Kolařík Michal
Kolářová Helena
Koloma Tina
Kopa Ladislav, Ing.
Kopová Věra
Koščová Michaela
Krátký Pavel
Kratochvílova Lucie
Krbcová Linda
Krbcová Vlasta
Krnávek Martin
Krnávek Petr
Kryl Martin
Kutil Zdeněk
Macháček Vladimír
Máchová Jana
Minářová Marie
Mlčoch Jan
Navrátilová Marie
Nepožitek Vilém
Novotná Eva
Paleček Petr
Petříková Jarmila
Podhora Lukáš
Příbylová Libuše
Purkert Luděk
Purkert Petr
Purkertová Emilie

Purkertová Lucie
Růžek Pavel
Rybníkář Milan, Ing.
Řepová Barbora
Sedláková Kateřina
Schiffer Štěpán
Schifferová Eva
Sikora Jakub
Slobodník Marek
Smolinský Miroslav
Springerová Jaroslava
Stanko Elena
Svobodníková Anežka
Šanovcová Renáta
Šarkanová Helena
Šincl Jiří
Šincl Josef
Škeříková Marie
Špetíková Klára
Štajgl Jan
Štajgllová Věra
Štencl Pavel
Štenclová Dana
Šubrtová Alena
Šubrová Věra
Vítková Eva, MUDr.
Vychodilová Veronika
Vyjídaczková Magda
Vymětalík Jiří
Wagner Petr
Záliš Ladislav



Dárcovskou SMS přispějete na nákup nových kompenzačních pomůcek pro seniory, nemocné a lidi s postižením.

Odešlete dárcovskou SMS ve tvaru
DMS CHARITAZABREH na telefonní číslo 87 777

Cena DMS je 30 Kč, Charita Zábřeh obdrží 29,50 Kč.
Více informací najdete na www.darcovskasms.cz

Poděkování za kompenzace na Covid-19



Resorty státní správy a krajské samosprávy

Ministerstvo práce a sociálních věcí ČR
Olomoucký kraj
Pardubický kraj
Ministerstvo vnitra ČR
Úřad práce České Republiky
Ministerstvo zdravotnictví ČR
Ministerstvo kultury ČR

Nadace a firemní fondy

Fórum dárců, z.s.
Nadace Agrofert
VDV - Nadace Olgy Havlové
ČFPB - Potravinová banka v Olomouckém kraji z.s.

Významní obchodní partneři

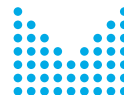
Všeobecná zdravotní pojišťovna ČR
Česká průmyslová zdravotní pojišťovna
Oborová zdravotní pojišťovna
Zdravotní pojišťovna ministerstva vnitra ČR
Vojenská ZP
RBP
REPARTO Zábřeh, s.r.o.
Mgr. Tschulik Václav - Domeček
Zábřežská kulturní, s.r.o.
Rastr elektro s.r.o.
Siemens s.r.o.
JELÍNEK-TRADING spol. s r.o.
Rastr elektro s.r.o.
ACROBAT PARK, o.p.s.
PRO-FACTOR cz, s.r.o.
AMBROŽ TRADE s.r.o.
Břinčil & Míka, s.r.o.

Spolupracující organizace

A. M. Úlet z.s.
Madalen
Mohelnické kulturní a sportovní centrum, s.r.o.
Spolek Metoděj
Zábřežská kulturní, s.r.o.

Organizace a podnikatelské subjekty

Arcibiskupství olomoucké
Arcidiecézní charita Olomouc
Charita Olomouc
Agrodružstvo Zábřeh
Berkhof Construction s.r.o.
BIOSENSOR PLUS s.r.o.
CONTI-RSC, s.r.o.
Česká spořitelna, a.s.
Desingfoods s.r.o.
EMONTAS, s.r.o.
ENCO Group, s.r.o.
Experior s.r.o.
FUTURPOL, s.r.o.
Hasičí přístroje Kvapilík s.r.o.
HEVOS interier, s. r. o.
hošek & partneři s.r.o.
J.V.Š., s.r.o.
KARSIT HOLDING, s.r.o.
KOMPAKT spol.s.r.o.
Lékárna Na Školské, s. r. o.
Lékárna pro Zdraví 2007 s.r.o.ZJP, s.r.o.
Lokotechnika s.r.o.
McKinsey & Company
Mountfield a.s.
Náradí Š + V Dubicko, s.r.o.
Nikolum s.r.o.
ONE3D s.r.o
OSEVA, a.s.
Perfect Distribution a.s.
PERLA, netkaný textil a.s.
PREMA Invest s.r.o.
RB Global Logistik s.r.o.
Remobil, z.s.
REPARTO Zábřeh s.r.o.
Siemens, s.r.o.
SIMO plus, s.r.o.
Slovácké strojírný, a.s.
ŠPVS, a.s.
WANIEK - KVĚTINY s.r.o.
VISCUMA s.r.o.
Zdeňek Petr - firma Petr



MINISTERSTVO VNITRA
ČESKÉ REPUBLIKY



Evropská unie
Evropský sociální fond
Operační program Zaměstnanost



MAS
MOHELNICKO



MAS Horní Pomoraví o.p.s.



Potravinová banka
v Olomouckém kraji



VÝBOR DOBRÉ VŮLE
Nadace Olgy Havlové



KERIO



Děkujeme všem i zde neuvedeným dobrodincům, kteří podporují naši činnost.

